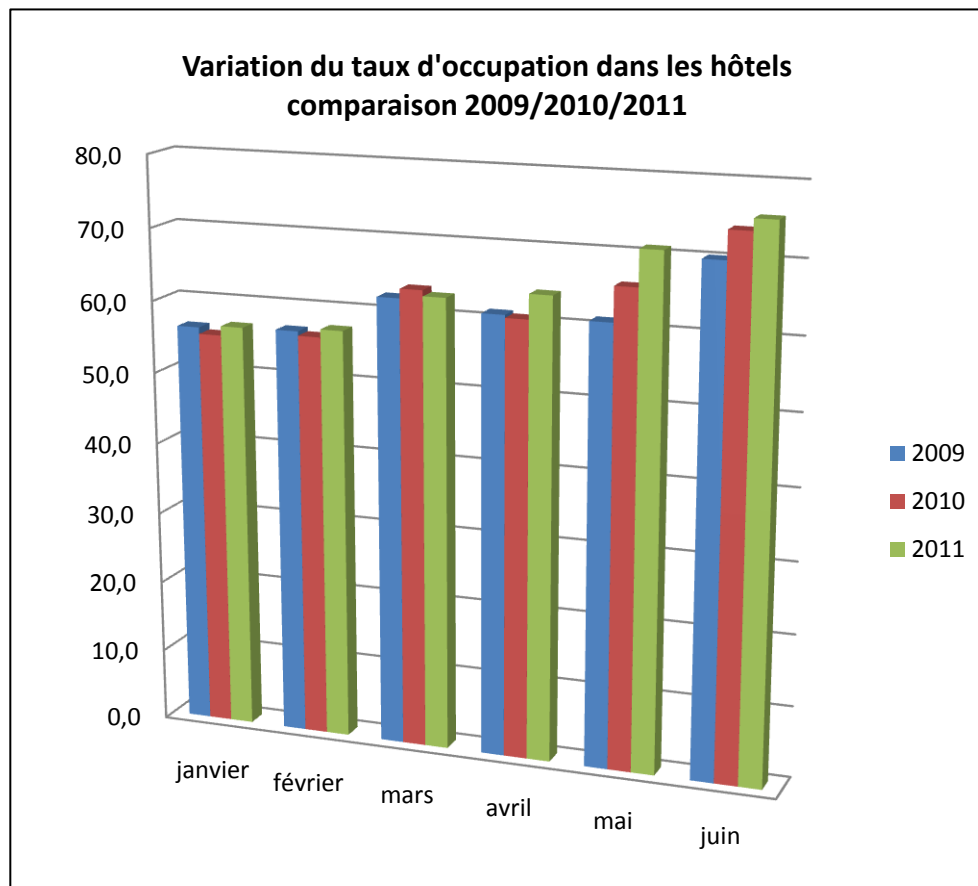




Baromètre du tourisme en Essonne :
l'hébergement hôtelier
1^{er} semestre 2011



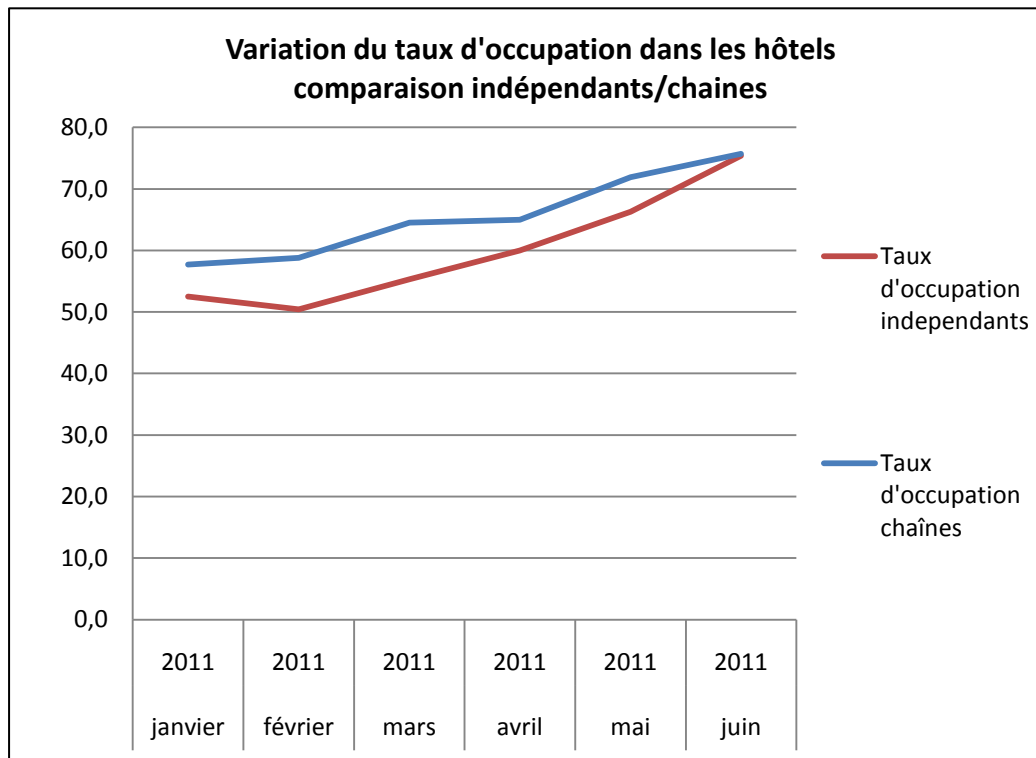
Source: Enquête INSEE pour CRT Paris Ile-de-France



Moyenne du taux d'occupation mensuel pour le 1^{er} semestre 2011 : **64,6 %**

Le premier semestre 2011 est positif avec des taux d'occupation presque toujours supérieurs à 2009 et 2010. La progression est nette à partir d'avril et pour le reste du printemps avec des taux en mai et juin dépassant les 70%.



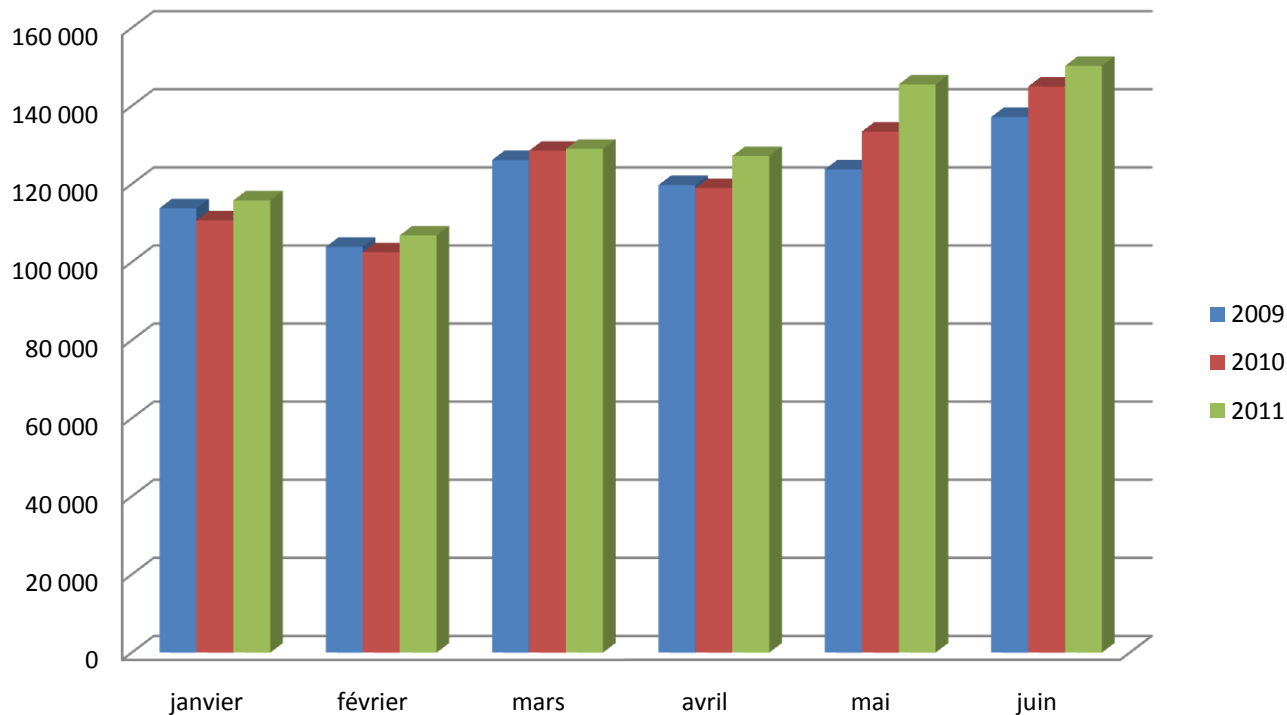


Le taux d'occupation révèle la bonne activité des hôtels de chaînes bénéficiant d'un fort remplissage à tout moment de l'année. La courbe se relève avec la saison et les hôtels atteignent un taux de plus de 75% d'occupation en juin.

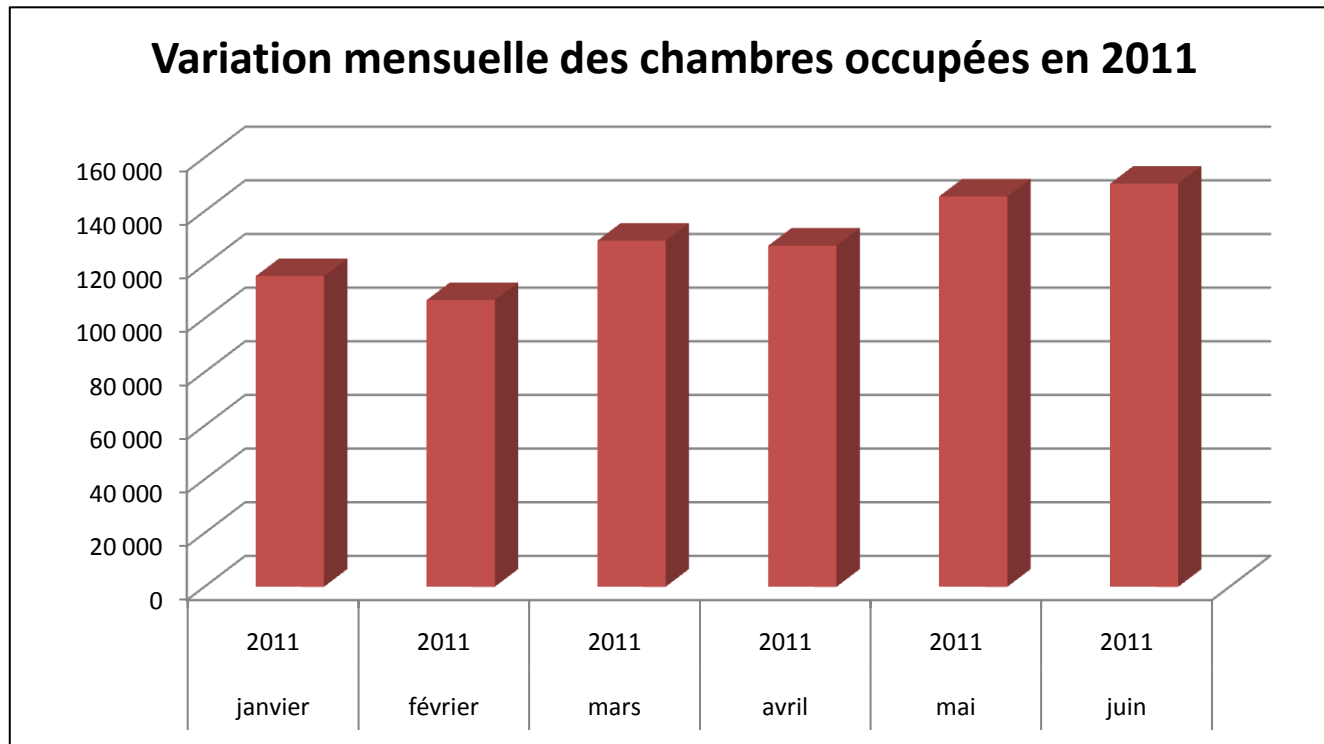
Les établissements indépendants ont une progression plus importante du fait de leur basse saison très moyenne. Toutefois, ils atteignent également 75% de taux d'occupation en juin 2011, pic de la fréquentation.



Variation mensuelle des chambres occupées comparaison 2009/2010/2011



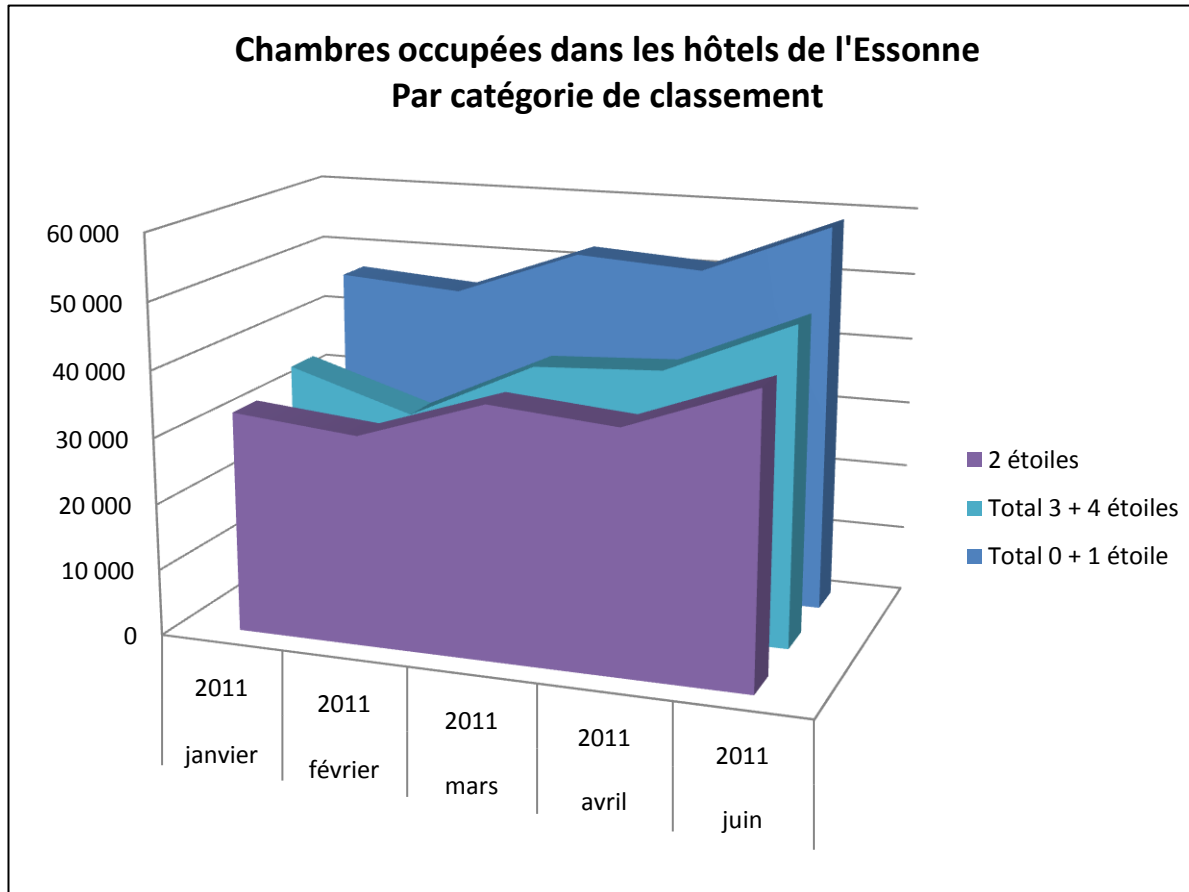
Le graphique ci-dessus fait apparaître une bonne année 2011, supérieure aux chiffres de 2009 et 2010. Ce début d'année 2011 est comparable à l'année 2008, année référence d'« avant-crise » avec notamment des chiffres supérieurs à 2008 en mai (+6%) et en juin (+2%).



Les chambres occupées au premier semestre 2011 sur le total des hôtels en Essonne ont eu une variation saisonnière normale, avec toutefois une baisse notable au mois de février (-7,7% par rapport au mois de janvier) et d'avril (-1,4% par rapport au mois de mars). Cette courbe descendante est cependant habituelle en cette saison: elle traduit la baisse d'activité professionnelle et touristique due aux vacances et les départs des franciliens vers d'autres destinations.

Total des chambres occupées au 1^{er} semestre 2011: 774 704

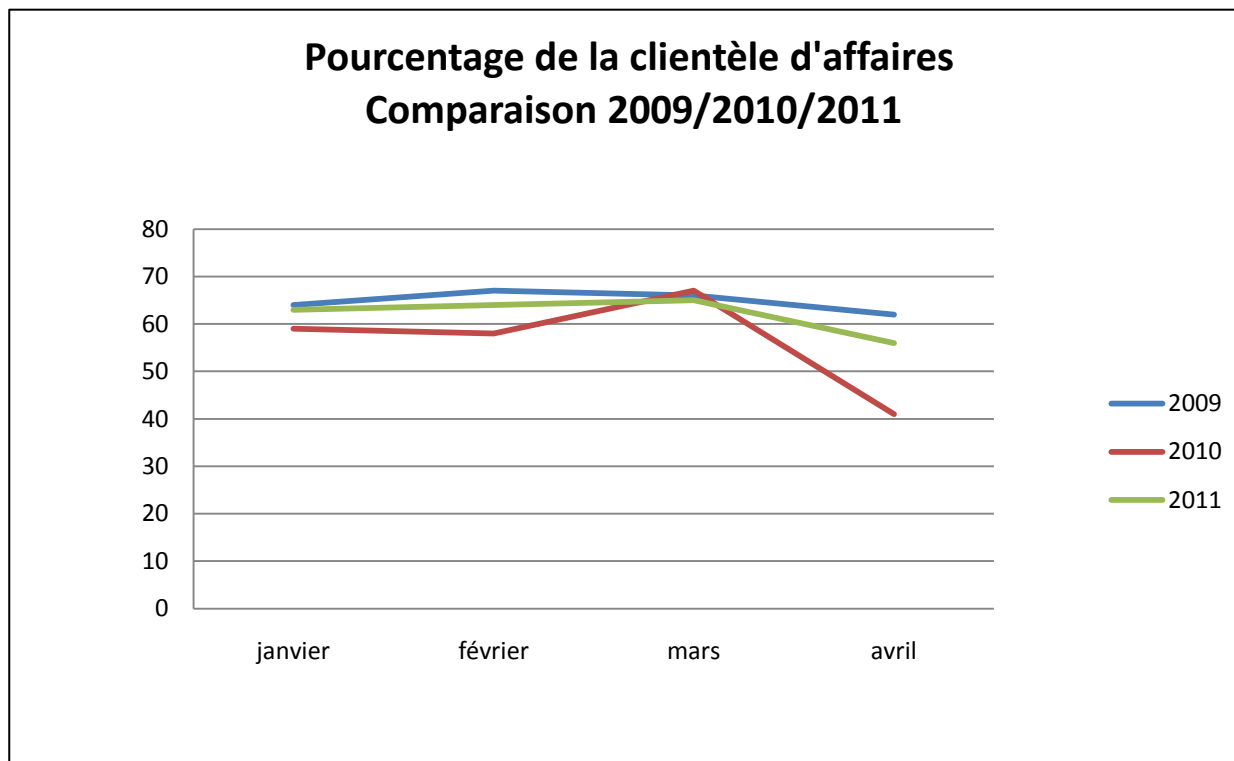




* Chiffres non disponibles pour le mois de mai

L'augmentation profite à toutes les catégories d'hébergements. Les hôtels économiques dominent le marché avec un pic notable à 59 000 chambres occupées en juin 2011.





* Chiffres non disponibles pour les mois de mai et juin

La clientèle d'affaires est essentielle à l'hôtellerie essonniennne : en 2010, elle représentait 56,6% de la clientèle. Au premier semestre 2011, elle est aussi fortement présente avec des taux dépassant les 60%, sauf au mois d'avril (baisse habituelle), mais moins forte qu'en 2010. L'hôtellerie essonniennne profite d'un regain de la clientèle de tourisme et de loisirs et du maintien de la clientèle d'affaires.





Comité Départemental du Tourisme de l'Essonne
Contact: 01 64 97 35 13

