



Baromètre du tourisme en Essonne
Octobre-Novembre-Décembre 2011



Appréciation générale des professionnels

Sites touristiques

	% cit.
Mauvais	5,6%
Passable	0,0%
Moyen	27,8%
Bon	50,0%
Excellent	16,7%

OTSI

	% cit.
Mauvais	6,3%
Passable	12,5%
Moyen	62,5%
Bon	18,8%
Excellent	0,0%

66,7% des sites touristiques jugent leur quatrième trimestre 2011 bon à excellent.

Seuls 18,8% des OTSI jugent leur quatrième trimestre 2011 bon à excellent.

La saison est jugée plutôt médiocre par les OTSI qui pour 81,3% d'entre eux considèrent leur trimestre comme mauvais à moyen.



Les Offices de tourisme et Syndicats d'initiative



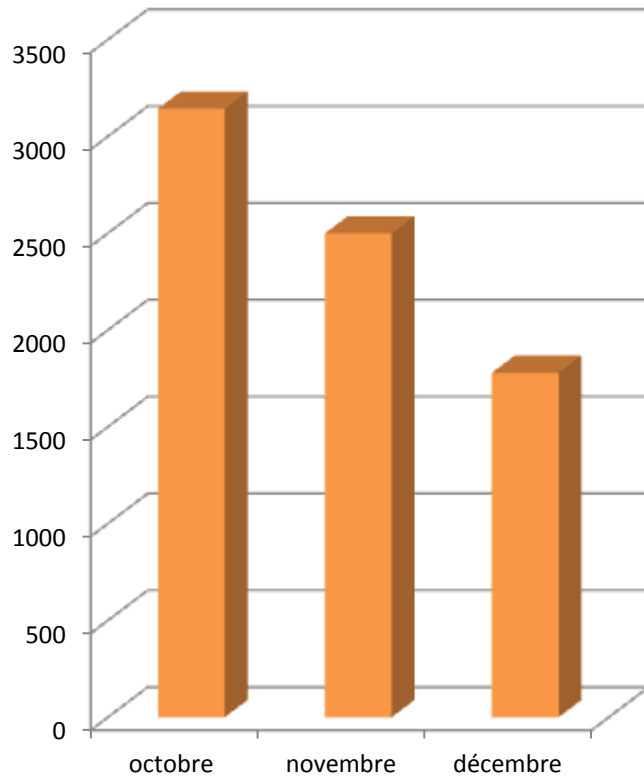
Les OTSI

L'Essonne compte 23 OTSI
Taux de réponse à l'enquête : 69 %

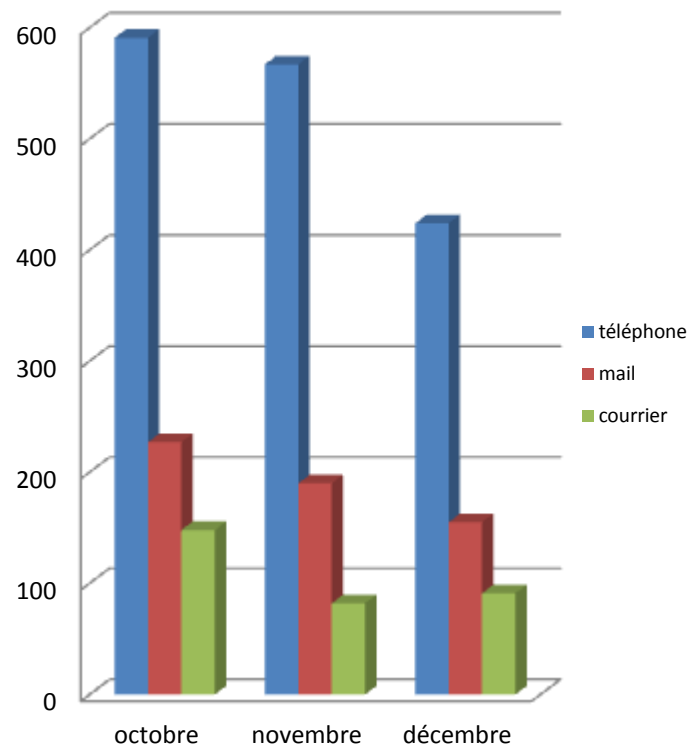
9 896 visiteurs renseignés dans les OTSI en octobre, novembre, décembre



Total des visiteurs accueillis dans les OTSI



Variation du nombre de personnes renseignées par téléphone, mail et courriers



21 538 web visiteurs recensés (50% de réponses)

Les OTSI

Origine des visiteurs

96% des visiteurs sont français

4% sont étrangers

84 % d'individuels

9,6 % de groupes

6,1 % de scolaires

0,3% autres

Sur le total des visiteurs français:

48,8% Essonne

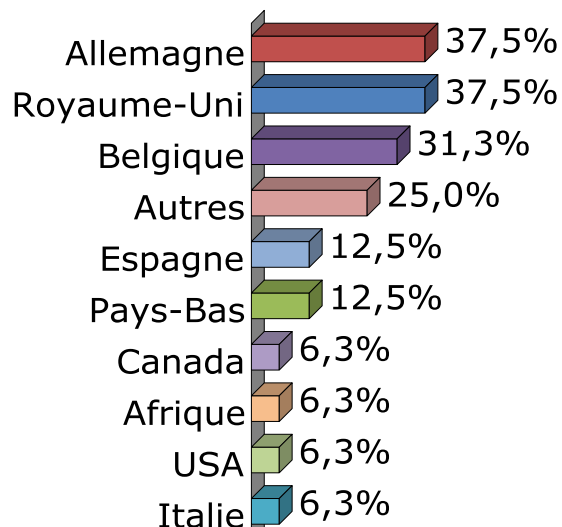
26,7% autres départements

18,8% départements limitrophes

4,7% Paris

1,2% du 93 et 95.

Origines des visiteurs étrangers

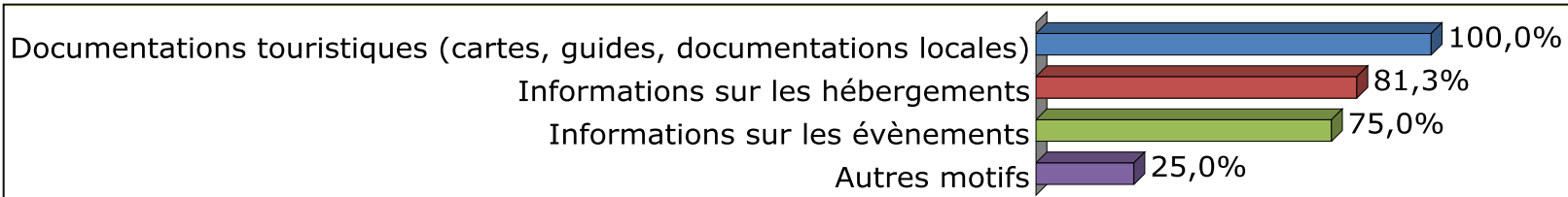


Les nationalités anglaise, allemande et belge restent les plus présentes sur le territoire de l'Essonne, selon les OTSI. La catégorie « Autres » a été renseignée par le Japon et la Côte d'Ivoire.



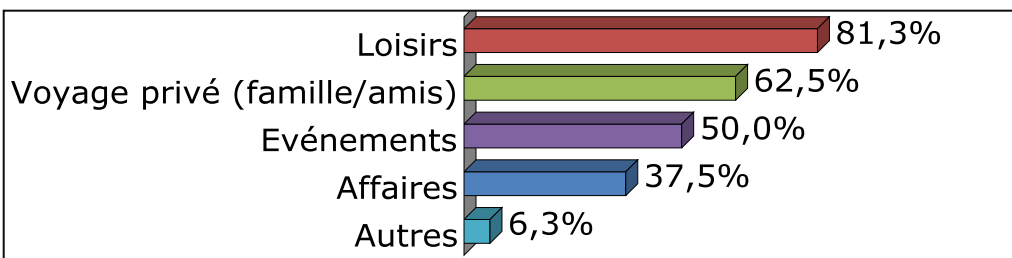
Les OTSI

Quel est le motif des visites dans les OTSI?



Le public des OTSI en fin d'année 2011 est en recherche d'informations sur les hébergements et sur les évènements du territoire.

Quel est le motif du séjour en Essonne?



Les loisirs et les voyages privés sont les deux principaux motifs de séjours en Essonne pour le quatrième trimestre 2011.



Les OTSI

L'OTSI a-t-il organisé ou été partenaire d'une manifestation?

oui	56,3%
non	43,8%

Octobre

Dourdan:

Festival des voitures anciennes le 02 Octobre 2011

Milly-la-Forêt:

Fête des vendanges et de la gastronomie organisée par l'office de tourisme le dimanche 16 octobre (environ 3000 visiteurs)

Novembre

Marcoussis:

Automnales des Célestins ,les 05 et 06 novembre, 2500 personnes

Cerny :

Marché de Noël les 26/27 novembre 2011, environ 500 visiteurs

Arpajon:

Salon des vins

Montgeron :

Soirée dansante le 4 novembre, 91 participants

Concert le 25 novembre, environ 100 personnes

Décembre

Arpajon:

Marché de Noël à Bruyères le Châtel

Monthéry:

Téléthon 2011

Limours:

Marche musicale

Milly-la-Forêt:

Fête des enfants le 16 décembre, 150 enfants



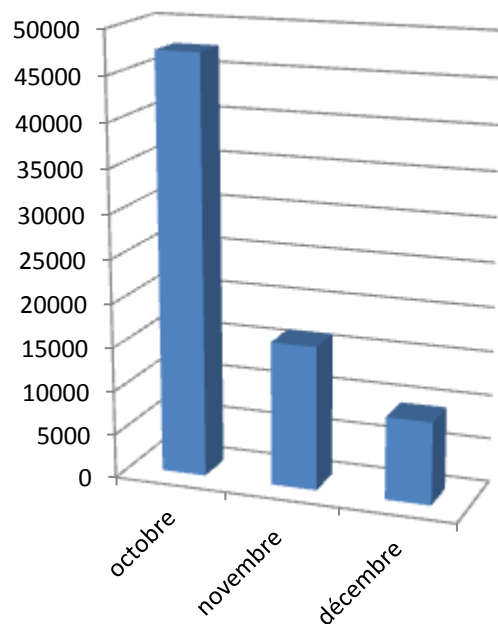
Les sites touristiques



Les sites touristiques

82 491 visiteurs recensés dans les sites touristiques au cours du 4e trimestre 2011 [\[1\]](#)

Répartition des visiteurs durant le quatrième trimestre 2011



Répartition des structures selon l'accueil des visiteurs:

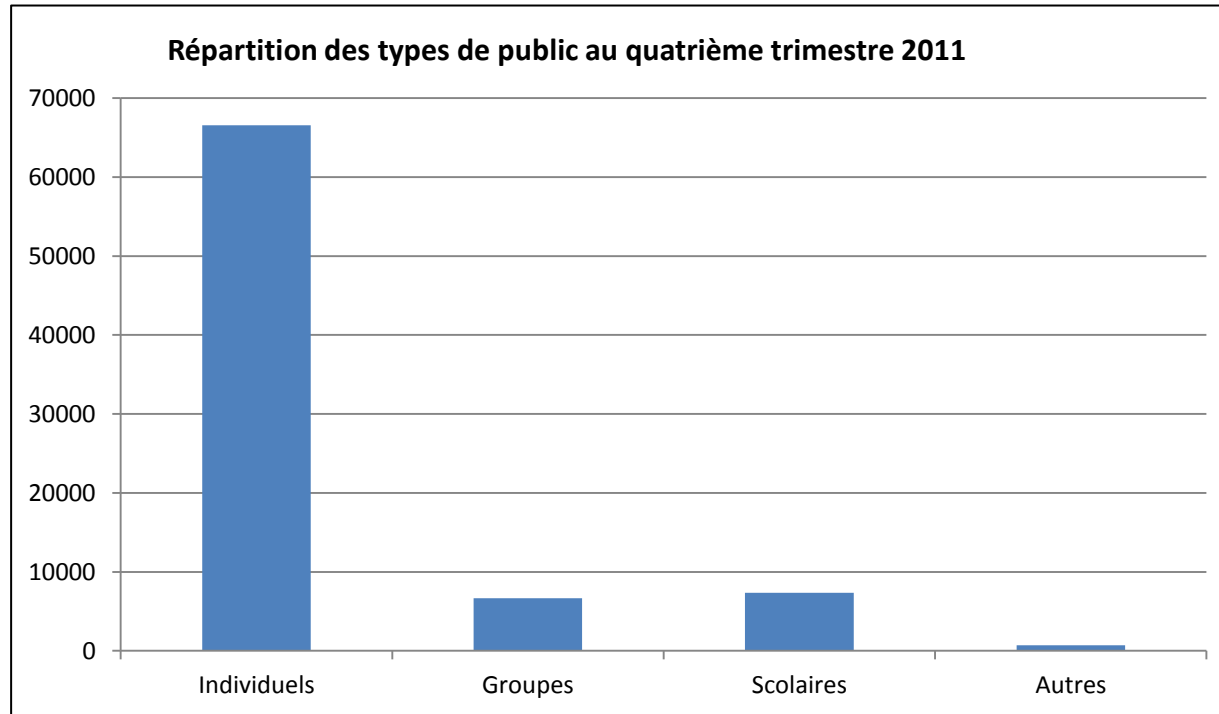
Moins de 1 500	50,0%
De 1 500 à 2 999	16,7%
De 3 000 à 5 999	22,2%
De 6 000 à 7 499	0,0%
De 7 500 à 8 999	0,0%
De 9 000 à 10 499	0,0%
De 10 500 à 12 999	0,0%
13 000 et plus	11,1%

Pour comprendre ce tableau: 50 % des sites touristiques ont accueilli moins de 1 500 personnes au cours du 4e trimestre 2011.
38,9 % des sites ont un rayonnement relatif : ils ont accueilli entre 1500 et 9000 personnes sur trois mois.

[\[1\]](#) Sur la base de 20 sites répondants



Les sites touristiques



Le public majoritaire reste toujours le public individuel. Les groupes et les scolaires constituent une part faible de la fréquentation pour le dernier trimestre 2011.



Les sites touristiques

Origine

98% des visiteurs sont français
2% sont étrangers

Origine des visiteurs français

55 % sont essonniens
39% viennent de l'Île de France
6% viennent d'autres départements

30% des sites ont répondu dans le détail pour les origines françaises.

Pour ce panel réduit, les réponses sont les suivantes:

74% Essonne

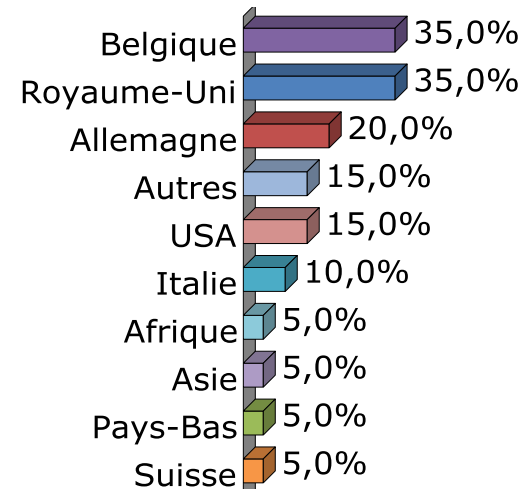
11% départements limitrophes (28, 45, 77, 78, 92, 94)

5% Paris

6% autres départements

4% départements 93 et 95

Origine des visiteurs étrangers



Autres nationalités remarquées :
Japon, Corée, Portugal, Autriche



Les sites touristiques

Pourcentage des sites ayant organisé une manifestation au 4e trimestre 2011:

oui	52,6%
non	47,4%

Les manifestations les plus importantes:

Maison des arbres et des oiseaux:

Un troc aux plantes, le samedi 15 octobre, organisé par la ville de Verrières-le-Buisson en partenariat avec deux associations, les Ateliers de l'Environnement et la Maison des Arbres et des oiseaux.

Domaine de Courson:

Les Journées des Plantes, du 19 au 21 octobre, 26000 visiteurs.

Golf de Forges les bains :

une quarantaine d'évènements durant les 3 derniers mois avec en moyenne 35 personnes par évènement

Musée français de la photographie :

Fête de la science - du 12 au 16 octobre - Manifestation organisée au musée les 15 et 16 octobre

Fréquentation : 132 visiteurs

Maison atelier Foujita:

La fête de la Science : 261 visiteurs

Domaine Départemental de Montauger:

Fête des vignes et des vergers et exposition mycologique

Musées intercommunaux d'Etampes:

19/10/11 : Conférence présentation expo Auguste MAGNE au Musée (17 personnes)

19/10/11 : semaine du gout, manifestation nationale, Dégustation médiévale au Musée (50 personnes)

21/10/11 : semaine bleue, manifestation nationale, visite commentée patrimoine ville d'Etampes en minibus et thé et viennoiseries au musée (50 personnes) - samedis

Thé chansons des 22 octobre, 19 novembre et 10 décembre, concert, thé et biscuits au musée (172 personnes).

Etampes, Ville d'art et d'histoire: Petit train de Noël mis en place par la Ville d'Etampes, propositions de visites commentées gratuites : 410 visiteurs

Elevage La Doudou:

Balade du gout 22 et 23/10/2011 2200 visiteurs

Conservatoire National des Plantes: Samedi 29 octobre : visite guidée à thème "Biodiversité et Semences" Dimanche 30 octobre: visite guidée à thème "Plantes à épices"

Maison de l'environnement :Marché de Noël



Liste des sites touristiques ayant répondu à l'enquête de fréquentation du 4^e trimestre 2011

Maison de l'environnement et du développement durable Paris-Orly
Arboretum municipal Roger de Vilmorin
Domaine de Courson
CNPMIAI
Château du Marais
Golf de Forges les Bains
Aventure Floreval
Atout Branches
Musée français de la Photographie
Musée du château de Dourdan
Musée Robert Dubois Corneau
Musée de Longjumeau
Maison-atelier Foujita
Amicale Jean Baptiste Salis
Etampes ville d'art et d'histoire
Château de Courances
Domaine départemental de Montauger
Verrerie d'art de Soisy
Musée intercommunal d'Etampes
Elevage la Doudou



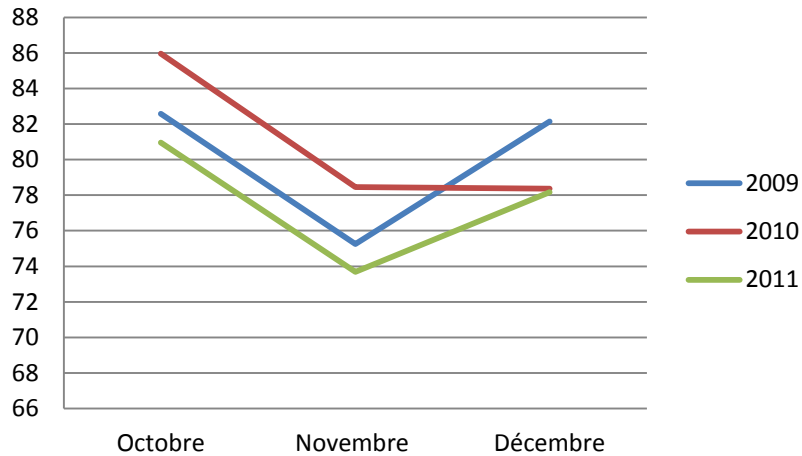
Les hébergements



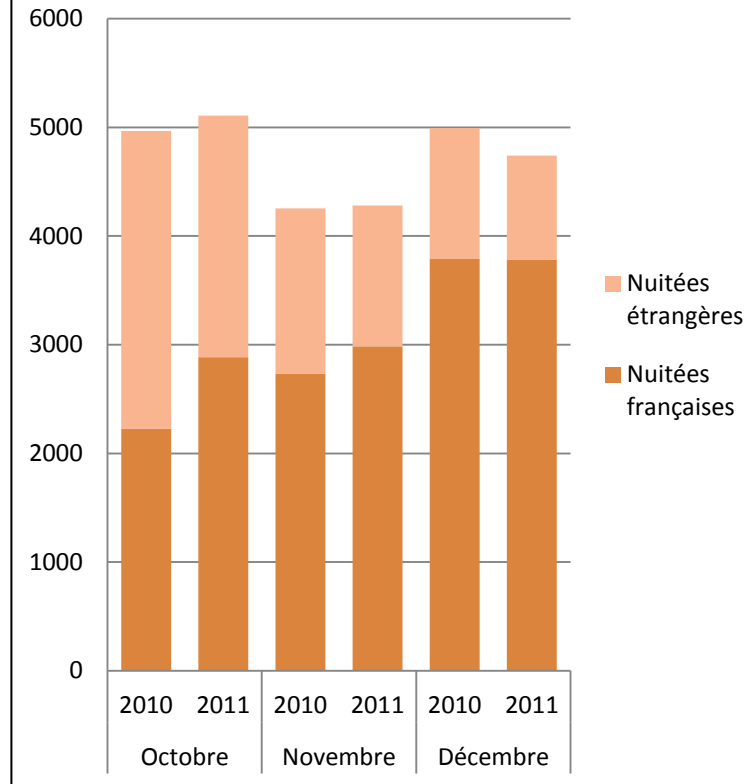
Le label Gîtes de France

L'Essonne compte 60 Gîtes de France

Variation mensuelle du taux d'occupation
2009/2010/2011 - Gîtes de France



Nombres de nuitées dans les
Gîtes de France 2010/2011



Nombre total de nuitées : 14 130 (-0,6% par rapport à 2010)

Origine des visiteurs français^[1] : Essonne (18%), Maine-et-Loire (13,7%), Bas-Rhin (5,5%)

% d'étrangers : 31,67%

Nationalités étrangères les plus présentes^[2] : Roumanie (35%), Grande-Bretagne (18,7%), Allemagne (16,9%)

Nombre moyen de nuitées : 11,86

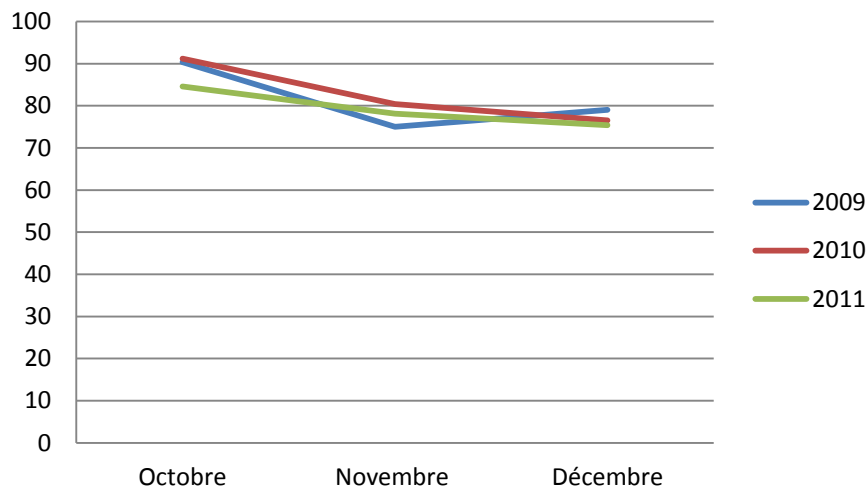
^[1] Les trois premiers départements français, calculés sur la base du nombre de nuitées

^[2] Les trois premières nationalités étrangères, calculées sur la base du nombre de nuitées

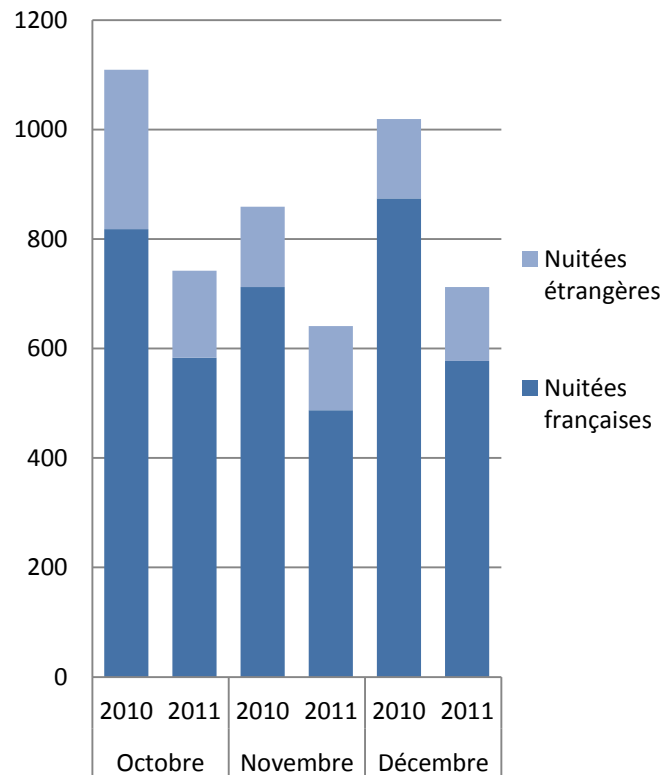
Le label Clévacances

L'Essonne compte 39 meublés Clévacances

Variation mensuelle du taux d'occupation
2009/2010/2011 -Clévacances



Nombres de nuitées dans les Clévacances
Comparatif 2010/2011



Nombre total de nuitées: 2 095* (-29,8% par rapport à 2010)

Origine des visiteurs français^[1] : Jura (20,4%), Seine-et-Marne (14,1%), Essonne (9,3%),

Pourcentage d'étrangers : 20,29%

Nationalités étrangères les plus présentes^[2] : Roumanie (52,9%), Estonie (18,3%), Portugal (17,8%)

Nombre moyen de nuitées : 16,94

(*Données recueillies en fonction des réservations faites par la centrale)

[1] Les trois premiers départements français, calculés sur la base du nombre de nuitées

[2] Les trois premières nationalités étrangères, calculés sur la base du nombre de nuitées





Comité Départemental du Tourisme de l'Essonne
Contact: 01 64 97 35 13

