

Ouverture de la Maison Jean Cocteau à Milly-la-Forêt : le 24 juin 2010

La Maison Jean Cocteau à Milly-la-Forêt a été achetée en 2002 par l'association "Maison Jean Cocteau à Milly-la-Forêt" avec la participation de M. Pierre Bergé (213.500 €), de la Région Ile-de-France et du Département de l'Essonne (427.000 € pour chacune des deux collectivités territoriales).

Le public peut désormais découvrir l'ancienne demeure du poète (dont trois pièces dans l'état d'origine : le salon, sa chambre et son bureau), une galerie qui accueille une exposition permanente de toiles et dessins, une salle d'expositions temporaires, ainsi qu'un espace consacré à la présentation de la vie du poète. On peut également flâner dans les deux jardins qui enserrant la maison et le parc boisé (2 ha).

Le montant total des travaux est estimé à 3,5 millions € TTC. L'inauguration a eu lieu le 22 juin 2010 en présence du Ministre de la Culture M. Frédéric MITTERRAND.

Contact : Maison Cocteau, tél 01 64 98 11 50, www.jeancocteau.net



La salle d'expositions temporaires



Le bureau de Jean Cocteau

Flash : info

Labels touristiques : pensez-y !!

Deux labels touristiques institutionnels participent à la qualité des hébergements, « Gîtes de France » et « Clévacances » et un label permet d'identifier les équipements touristiques qui peuvent accueillir les personnes handicapées, « Tourisme & Handicap ».

Contacts : Relais des Gîtes de France de l'Essonne, Sandra PEREIRA, tél 01 64 97 01 81, Clévacances Essonne, Jean-Marc AURIAC, tél 01 64 97 36 92, Tourisme & Handicap, Régine DUBLET, tél 01 64 97 96 31



Hébergements touristiques : pensez aux aides financières

Afin d'améliorer la qualité des hébergements touristiques existants et de soutenir la création de nouveaux hébergements, la Région Ile-de-France, le Département de l'Essonne et le Parc naturel régional du Gâtinais français proposent un ensemble d'aides financières destinées à des porteurs de projets pour la réalisation de travaux, l'aménagement spécifique pour les personnes handicapées ou l'acquisition de premiers équipements.

Renseignements complémentaires auprès de Michelle SANCHEZ, Conseil régional d'Ile-de-France, tél 01 53 85 56 06, Claire TROUDET, Conseil général de l'Essonne, tél 01 60 91 77 13, Anne-Laure LACHAUD, Parc naturel régional du Gâtinais français, tél 01 64 98 73 93

Le Pôle Touristique Régional Sud-Essonne

Un outil au service des élus et des acteurs du tourisme, par une aide financière au démarrage de projets à vocation touristique qui s'inscrivent dans la stratégie de développement et une aide technique pour monter les projets et suivre les opérations financées.

Contact : Stéphane BIENVAULT, Comité départemental du tourisme de l'Essonne Tél 01 64 97 96 33, s.bienvault@cdt91.com

Crédit photos : Atout groupes, Cabanes en l'Air, CDT 91, Domaine départemental de Chamarande, A. GERVAIS, Mairie de Dourdan, Mairie d'Etampes, Mairie de Milly-la-Forêt, Serge Ollivier.

Crédits documents : Guillaume d'ASTORG Architecte, Atelier CALLEWAERT, Jean-Marc CHAMPETIER DE RIBES, O. CHOPPIN DE JANVRY, Atelier DEPEYRE, IGN, Mairie de Milly-la-Forêt, Agence Noyon, Protourisme, Salis Aviation.



Maison Jean Cocteau à Milly-la-Forêt

Le Sud-Essonne

Jardin secret de l'Ile-de-France

Journal du Pôle Touristique - N°10 - septembre 2010

Le Sud-Essonne

Jardin secret de l'Ile-de-France

Journal du Pôle Touristique - N°10 - septembre 2010

Editorial

Ce dixième numéro de la lettre d'information du Pôle Touristique Régional Sud-Essonne vous présente un état de l'avancement des études, travaux et projets en cours, soutenus principalement par la Région Ile-de-France et le Département de l'Essonne, avec un co-financement de l'Etat en fonction des projets.

En 2010, cinq opérations se sont concrétisées : le réaménagement de l'accueil du musée du Château de Dourdan, la rénovation partielle du centre d'hébergement de groupes Morogues-Saulty à Saint Chéron, l'installation de deux chalets touristiques au camping Bois de la Justice à Monnerville, la création d'une activité de canotage au Domaine Départemental de Chamarande et la création de deux circuits piétonniers de visite touristique à Etampes.

Les réalisations s'enchaînent avec en perspective notamment le lancement des travaux d'amélioration des conditions d'accueil du public au Domaine de Courson et la création d'une "Halle du cresson - Office de Tourisme" à Méréville.

La Maison Jean Cocteau à Milly-la-Forêt ouverte en juin dernier est un atout majeur pour le rayonnement touristique du Sud Essonne.

Nous vous donnons rendez-vous le jeudi 30 septembre 2010 pour une visite guidée de la ville de Saint Chéron, et la présentation des actions en cours et à venir, au service du développement touristique et économique du sud de l'Essonne.

Bonne rentrée à toutes et à tous.



Paul da SILVA

Conseiller Général de l'Essonne
Président du Comité Départemental
du Tourisme



Jean-Paul PLANCHOU

Vice-Président du Conseil Régional
d'Ile-de-France
Chargé du développement économique,
de l'emploi, de l'innovation et des
nouvelles technologies, de l'économie
sociale et solidaire et du tourisme.

A vos agendas

Bilan annuel du Pôle Touristique Régional Sud-Essonne

Rendez-vous le jeudi 30 septembre 2010 à Saint Chéron

Voici le programme

- à 17h : rendez-vous devant la mairie pour une visite commentée de l'écomusée et de l'église de Saint Chéron
- à 19h : réunion d'information à la mairie suivie d'un cocktail



Hôtel de ville de Saint -Chéron

Inscription indispensable auprès de Stéphane BIENVAULT, tél 01 64 97 96 33
au plus tard le 23 septembre 2010

A découvrir - les sites

Amélioration de l'accueil du Musée du Château de Dourdan : mai 2010

Un nouvel espace d'accueil a été inauguré le 15 mai dernier en présence d'environ 120 personnes qui ont pu faire une visite du site. Le projet a permis de mettre aux normes les installations électriques et de chauffage, de sécuriser le musée et d'améliorer le confort de visite (éclairage, peintures, ...). L'ensemble a été livré en mai 2010.

Coût total : 263.000 € HT

Plan de Financement :

Maître d'ouvrage : Commune de Dourdan : 165.174 €

Région Ile de France : 48.913 €

Département de l'Essonne : 48.913 €

Contact : Mme Isabelle MITTON FAMIE, Conservateur du musée, tél 01 64 59 66 83, www.mairie-dourdan.fr



L'inauguration le 15 mai 2010



Le nouvel espace d'accueil

Création d'une activité de canotage au Domaine départemental de Chamarande : juillet 2010

Le Domaine départemental de Chamarande, ouvert tous les jours, associe un jardin historique et paysager à la programmation d'un centre d'art contemporain. Ce domaine de 98 hectares est labellisé "jardin remarquable". En 2009, 54.000 personnes ont visité les expositions du Domaine.

L'activité de canotage est gratuite et invite les visiteurs à une promenade sur le canal des amoureux. Cette nouvelle activité, opérationnelle depuis juillet 2010, permet de porter un autre regard sur ce haut lieu du tourisme essonnien.

Coût total : 77 000 € HT

Plan de Financement :

Maître d'ouvrage : Conseil général de l'Essonne : 60% : 46.200 €

Région Ile de France : 40% : 30.800 €

Contact : Domaine Départemental de Chamarande, tél 01 60 82 52 01, www.chamarande.essonne.fr



L'inauguration le 3 juillet 2010



Le canal

A découvrir - les sites

Aménagement partiel d'un circuit de randonnée pédestre à Moigny sur Ecole : juillet 2010

La commune de Moigny-sur-Ecole a initié depuis 2000 la création d'un sentier de randonnée en bordure d'un Espace Naturel Sensible. Ce projet arrive à terme avec la réalisation d'une boucle de randonnée à pied de 4 kms dans le village et autour du château de Courances. Cette boucle longe également la rivière Ecole et permet aux visiteurs de découvrir une partie du village méconnue et très bucolique.

En complément, un verger pédagogique a été créé, courant 2010, le long d'une partie de ce sentier, co-financé dans le cadre du programme LEADER animé par le Parc naturel régional du Gâtinais français.

Le projet a eu pour objet de recalibrer une partie du sentier (200 m) afin de permettre l'entretien par la commune du verger créé (passage de tracteur, aire de retournement). Une partie de la boucle a été sécurisée afin de pouvoir faire le tour du Parc du château de Courances. L'ensemble sera achevé d'ici fin 2010.

Coût total : 13.000 € HT
Plan de Financement :
Maître d'ouvrage : Commune de Moigny sur Ecole : 40% : 5.200 €
Région Ile de France : 30% : 3.900 €
Département de l'Essonne : 30% : 3.900 €

Contact : M. Pascal SIMONNOT,
Maire, tél 01 64 98 40 14,
www.moigny-sur-ecole.com



Plan de la boucle



Partie agrandie du sentier

A découvrir - les hébergements

Amélioration de l'accueil du centre d'hébergements pour groupes Morogues-Saulty à Saint-Chéron : mars 2010

Le Centre Morogues-Saulty accueille des groupes de scolaires pour des activités de découverte (Paris, Ile-de-France, Essonne) ou de loisirs et de touristes (randonneurs, associations, ...). La salle de restaurant est désormais plus lumineuse, des sanitaires ont été créés en rez-de-chaussée ainsi qu'une terrasse couverte. Les travaux ont débuté en septembre 2009 pour s'achever en mars 2010.

Coût total : 216.000 € TTC

Plan de financement :

Maître d'ouvrage : Atout-Groupes : 135.000 €

Région Ile de France : 54.300 €

Département de l'Essonne : 36.200 €

Contact : M. Philippe CHOLEWKA, Directeur, tél 01 64 56 63 12, www.atout-groupes.com



L'inauguration le 18 juin 2010



La baie vitrée et la terrasse

Deux circuits touristiques à Etampes : septembre 2010

La ville d'Etampes, labellisée ville d'Art et d'Histoire depuis 2008, est riche d'un patrimoine remarquable (quatre églises, hôtel de ville Renaissance, tour Guinette du XII^e siècle,...). La Communauté de Communes de l'Etampois Sud-Essonne a souhaité valoriser dans un premier temps le cœur de ville d'Etampes avec la création de deux circuits piétonniers jalonnés de plaques en lave émaillée, accessibles depuis les deux gares RER. Les visiteurs peuvent également suivre la visite avec un audioguidage sous forme de commentaires au format mp3. L'ensemble sera livré en septembre 2010.

Coût total : 80.000 € HT
Maîtrise d'ouvrage : Communauté de Communes de l'Etampois Sud Essonne : 25% : 20.000 €
Etat : Direction Régionale des Affaires Culturelles : 15% : 12.000 €
Région Ile de France : 30% : 24.000 €
Département de l'Essonne : 30% : 24.000 €

Contact : Mme Stéphanie LELAY, animatrice du patrimoine, tél 01 69 92 69 08,
www.mairie-etampes.fr



Le plan des 2 circuits



La Pergola

Installation de deux chalets touristiques au camping "le Bois de la Justice" à Monnerville : mai 2010

Le camping « le Bois de la Justice » classé 3 étoiles est situé à Monnerville au sud d'Etampes, en bordure de la Nationale 20, à proximité de Méréville. Deux chalets-loisirs de 5 personnes ont été installés et le bloc sanitaires rénové en mai dernier. Ce camping, le plus méridional du département, comprend 30 emplacements de passage et 120 emplacements résidentiels. C'est une halte, entre Paris et la vallée de la Loire, pour les clientèles d'Europe du Nord (Néerlandais, Allemands, ...).

Coût total : 75.000 € HT

Plan de Financement :

Maître d'ouvrage : camping bois de la justice : 60% : 45.000 €

Région Ile de France : 20% : 15.000 €

Département de l'Essonne : 20% : 15.000 €

Contact : Mme PICQUET, Propriétaire, tél 01 64 95 05 34,
www.perso.orange.fr/campingboislajustice



Un chalet



L'entrée du camping

Etudes réalisées

Réalisation d'un schéma d'aménagement et de développement du tourisme et des loisirs de la ville de Dourdan et sa région (2010-2020) : juin à décembre 2009

La commune de Dourdan a fait réaliser par le cabinet-conseil Détente un plan d'aménagement du tourisme et des loisirs. La stratégie de développement touristique de Dourdan s'articule en 3 temps : conforter les fréquentations actuelles et maximiser leurs retombées, générer des flux d'excursion à partir d'offres préfigurant une destination de séjour, se positionner sur quelques produits de niches mais pouvant générer des retombées.

Il s'agit dans un premier temps de développer des visites patrimoniales originales et des activités de loisirs de pleine nature. Dans ce cadre, trois expertises sont programmées d'ici 2011 : le redéploiement du château, le site de loisirs les Fontaines Bouillantes, le camping. L'expertise sur le château est prévue à l'automne 2010.

Contact : Mairie de Dourdan, Mme Emmanuelle VERGNAUD, tél 01 60 81 14 14, www.mairie-dourdan.fr



Cour du château



Fête médiévale

Etude de requalification du camping la Sablière de la Ferté Alais : septembre 2009 à mars 2010

Le camping de la Sablière s'étend sur une surface de 2,7 hectares, sur les hauteurs de la commune. Ce site présente un caractère particulier avec son décor de pinède et la vue exceptionnelle sur la vallée. L'étude réalisée par Protourisme a proposé à la commune deux scénarios : un camping nature de 53 emplacements ou un camping familial de 140 emplacements avec trois modes : une Délégation de Service Public, un bail commercial ou la vente. Le scénario choisi est le camping nature de 53 emplacements, le mode de gestion est en cours de finalisation.

Contact : Cécile SARREY, Directrice Générale des Services, tél 01 69 90 88 44, www.lafertealais.fr



Plan avec 140 emplacements



Plan avec 53 emplacements

Etudes en cours

Réalisation d'une étude de définition et de programmation du développement culturel et touristique de la Propriété Caillebotte à Yerres : avril à décembre 2010

Jardin d'agrément et jardin potager formant un ensemble de 10 ha longé par la rivière l'Yerres, situé en plein centre-ville, le domaine fut la résidence d'été des parents du peintre Gustave Caillebotte entre 1860 et 1879. Le jeune peintre y réalisa plus de 80 tableaux.

Propriétaire depuis 1973, la commune d'Yerres s'est attachée depuis 1996 à la restauration des principaux bâtiments et fabriques et à la réhabilitation progressive du parc, notamment dans ses aspects végétaux. La propriété est ainsi devenue un parc urbain ouvert au public en toutes saisons. L'étude réalisée par le cabinet-conseil Medieval est en cours et sera livrée en décembre 2010.

Contact : Mme DUFOUR, Directrice des Affaires Culturelles, tél 01 69 48 91 92, www.yerres.fr



Passerelle



L'orangerie

Les sites

Amélioration de l'accueil à la Chapelle Saint Blaise des Simples à Milly-la-Forêt : décembre 2010

Unique vestige d'une ancienne maladrerie, la Chapelle Saint Blaise des Simples du XII^e siècle est entourée d'un petit jardin de plantes médicinales. Jean Cocteau, qui repose à l'intérieur de la chapelle depuis son décès en 1963, décora les murs intérieurs sur le thème des "Simples" (plantes médicinales) en 1959. C'est un lieu de mémoire où l'on peut entendre en boucle un commentaire de Jean MARAIS sur la chapelle et sur Jean Cocteau, l'homme et l'artiste.

Le projet consiste à agrandir le local d'accueil actuel afin de proposer au public une vraie boutique et des sanitaires. Des places de parking seront également aménagées à proximité. La bande son sera numérisée et diffusée par un lecteur numérique et un système de sécurité 24h/24h sera installé. Les travaux débutent en septembre et s'achèveront en décembre 2010.

Coût total prévu des travaux : 240.000 € HT

Plan de financement :

Maîtrise d'ouvrage : Commune de Milly la Forêt : 50% : 120.000 €

Région Ile de France : 25% : 60.000 €

Département de l'Essonne : 25% : 60.000 €

Contact : M. François ORCEL, Président, tél 01 64 98 84 94, www.milly-la-foret.fr



Espace d'accueil actuel



Début des travaux sur le parking

Les sites

Amélioration de l'accueil au Domaine de Courson : avril 2011

Le Domaine de Courson est un parc paysager romantique dessiné au XIX^e siècle principalement sur la façade ouest du château, de part et d'autre d'un étang. C'est un parc en constant enrichissement paysager et botanique avec l'intervention récurrente de paysagistes de renom, un important programme de restauration mené depuis 20 ans, de nouvelles séquences paysagères, et l'introduction d'espèces rares. C'est l'un des quatre sites essonniers classés "Jardin Remarquable" par le Ministère de la Culture.

Ouvert au public depuis 1978, le Domaine organise les journées des plantes de Courson depuis 1984, qui attirent chaque année sur les deux éditions annuelles environ 55 000 personnes : c'est l'événement-phare des professionnels au niveau national et sa notoriété est européenne.

Le projet a pour objectif de rénover la salle d'accueil, le salon de thé et les sanitaires. Les travaux sont prévus de novembre 2010 à avril 2011.

Coût total prévu des travaux : 80.400 € TTC

Plan de financement prévisionnel :

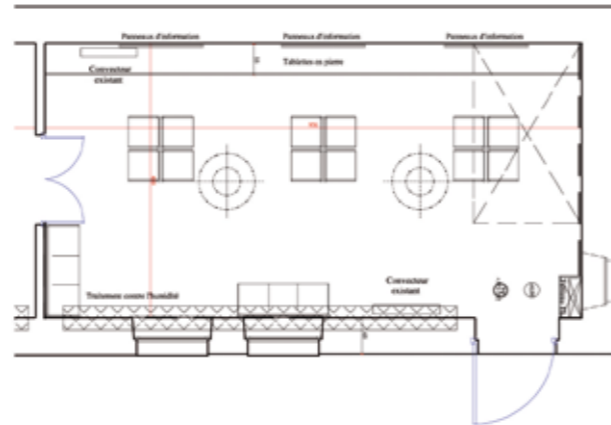
Maîtrise d'ouvrage : Mme Hélène FUSTIER et M. Olivier DE

NERVAUX : 50% : 40.200 €

Région Ile de France : 25% : 20.100 €

Département de l'Essonne : 25% : 20.100 € (décision en septembre 2010)

Contact : M. et Mme FUSTIER ou M. et Mme DE NERVAUX, tél 01 45 55 41 74, www.domaine-de-courson.fr



Plan de l'espace d'accueil



Les communs

Création d'une "Halle du cresson - Office de Tourisme" à Méréville : avril 2011

Méréville est la "capitale" du cresson avec 8 cressiculteurs qui produisent 1/6 de la production nationale. La mairie de Méréville souhaite aménager un nouvel espace situé près de la Halle du XVI^e siècle qui soit à la fois Office de Tourisme et espace pédagogique et de vente du cresson. Les travaux devraient démarrer en octobre 2010 et s'achever en avril 2011.

Coût total prévu : 350.000 € HT

Plan de Financement :

Maître d'ouvrage : Commune de Méréville : 40% :

140.000 €

Région Ile de France : 30% : 105.000 €

Département de l'Essonne : 30% : 105.000 € (décision en septembre 2010)

Contact : Mairie de Méréville, M. Jean-Pierre DUBOIS, 1^{er}

Maire adjoint, tél 01 64 95 00 20,

www.commune-de-mereville.com



La Halle de Méréville



Vue du projet

Redéploiement de l'aérodrome Jean-Baptiste Salis à Cerny-La Ferté Alais, première tranche : courant 2011

L'aérodrome Jean-Baptiste SALIS est situé sur les communes de Cerny et Itteville, près de la Ferté-Alais. L'aérodrome, homologué en 1946, rassemble 126 appareils dont 80 de collection en état de vol, parmi lesquels une cinquantaine, du début du XX^e siècle aux années 60, présentés au sein d'un hangar-musée.

Le musée accueille 14.000 personnes par an. Le meeting aérien « Le temps des hélices » se tient chaque année durant le week-end de la Pentecôte et attire environ 30.000 visiteurs. C'est le plus grand rassemblement d'avions de collection en France. Le site dispose d'un bar-restaurant et de vastes parkings.

La densité des présentations, l'absence de muséographie et d'outils d'accompagnement contrarient la découverte de ce site unique qui propose une des plus belles collections d'avions à hélices en état de vol en Europe. Les collections se sont enrichies depuis avril 2010 de la forteresse volante B17, avion mythique de la Seconde Guerre Mondiale.

Après réflexion et concertations depuis 2008, le POS de la commune de Cerny a été modifié en date du 17 02 2010 (exécutoire depuis lors) afin de pouvoir permettre une extension des locaux en front de piste. Une première phase de travaux sera lancée, avec en perspective 3 phases au total sur 10 ans. Le fonctionnement du musée sera assuré par la société Salis Aviation.

Phase 1 : redéploiement et extension du musée "volant" : 2010-2011

- Transformation des "hangars à avions" (6.000 m²) en un véritable musée : mise en place d'une scénographie, visite par thèmes : les pionniers et la guerre de 14/18, la collection Morane-Saulnier (classée Monument Historique) et l'aviation sportive,
- Création d'un nouvel hangar de 2000 m² : Mémorial Seconde Guerre Mondiale et autour de la Seconde Guerre Mondiale (1935-1950),
- Mise aux normes des bâtiments (incendie, évacuation, ...).

Phase 2 : (réalisée hall par hall) isolation des halls, réfection des sols, création d'un espace modulable d'évènements au contact des avions dans le Mémorial 1939/1945 (comprenant un office traiteur) : 2014-2017

Phase 3 : agrandissement du hall 1914/1918 : 2018-2020

Coût total prévu de la phase 1 : 1.400.000 € TTC, les travaux de cette phase se dérouleront de janvier à septembre 2011.

Plan de Financement :

Maître d'ouvrage : Association Forteresse toujours Volante : 53% : 742.000 € (dont 400.000 € de mécénat)

Région Ile de France : 30% : 420.000 € (décision en novembre 2010)

Département de l'Essonne : 10% : 140.000 € (décision en janvier 2011)

Communauté de Communes du Val d'Essonne : 7% : 98.000 € (décision en octobre 2010)



Plan du nouveau musée

Contact : Comité départemental du tourisme de l'Essonne, Stéphane BIENVAULT, tél 01 64 97 96 33, www.tourisme-essonne.com



Intérieur du musée

Les sites

Aménagement des équipements d'accueil et de confort des visiteurs pour le Domaine départemental de Méréville : restauration de l'orangerie, courant 2011

Le Domaine départemental de Méréville est un parc paysager emblématique des jardins anglo-chinois de la fin du XVIII^e siècle. Le Conseil général de l'Essonne, propriétaire depuis 2000, aménage le site par étapes. Un programme de restauration est en cours et vise à proposer aux visiteurs la découverte du jardin et des campagnes de travaux qui s'y déroulent.

L'Orangerie est un bâtiment d'environ 65 m² construit probablement à la fin du XIX^e siècle. La qualité du volume, ses possibilités d'éclairage, la qualité du second œuvre (menuiseries d'origine en partie encore en place, plafond en châtaignier refendu) sont telles que l'Orangerie a pour vocation d'abriter une salle d'expositions. Le bâtiment sera restauré en privilégiant la conservation et la restitution des dispositions anciennes : les ouvrages de menuiserie, encore pour partie en place, seront restaurés à l'identique et le plafond en liteaux de châtaignier refendus sera complété. Les travaux sont prévus d'octobre 2010 à mai 2011.

Coût total prévu : 145.200 € HT

Plan de Financement :

Maître d'ouvrage : Conseil général de l'Essonne :
(ligne investissement du Domaine Départemental de Méréville) 60% : 87.120 €
Région Ile de France : 40% : 58.080 €

Contact : Conseil général de l'Essonne, Domaine départemental de Méréville, Stéphanie BÉCHER, tél 01 60 91 34 95, www.essonne.fr



L'Orangerie



La Ferme Suisse

Les hébergements

Création d'une aire d'accueil pour six campings-cars à Milly-la-Forêt : mars 2011

Il s'agit d'aménager une aire d'accueil pour 6 campings-cars à proximité du Conservatoire National des Plantes afin de répondre aux nombreuses demandes notamment en lien avec l'ouverture de la Maison Cocteau. La livraison est prévue en mars 2011.



Le plan du projet

Coût total prévu : 105.000 € HT

Plan de Financement :

Maître d'ouvrage : Commune de Milly la Forêt : 40% :
42.000 €

Région Ile de France : 30% : 32.000 € (décision en janvier 2011)

Département de l'Essonne : 30% : 32.000 € (décision en janvier 2011)

Contact : M. Patrick CHIARENZA, Directeur des Services Techniques, tél 01 64 98 80 07, www.milly-la-foret.fr



Future implantation (vue vers la route)

Installation de deux cabanes dans les arbres à Janville sur Juine : mars 2011

Janville sur Juine dispose d'un cadre naturel et de services de proximité très appréciés. La commune est située près de l'aérodrome J-B Salis à Cerny qui constitue l'un des cinq pôles phares de développement du Pôle Touristique Régional Sud Essonne. La carence en hébergements sur ce secteur est problématique et la demande est importante notamment pour des hébergements insolites. M. VILPOUX souhaite démarrer un premier projet de deux cabanes touristiques en avril 2011 puis deux autres vers 2013-2014 soit quatre au total. Le projet se situe dans une forêt privée de 8 ha qui borde Bouray sur Juine avec des commerces à proximité, accessibles facilement. La livraison est prévue en mars 2011.

Coût total prévu : 106.000 € TTC

Plan de Financement :

Maître d'ouvrage : M. Didier VILPOUX : 50% : 53.000 €

Région Ile de France : 25% : 26.500 € (décision en janvier 2011)

Département de l'Essonne : 25% : 26.500 € (décision en janvier 2011)

Contact : M. Didier VILPOUX, tél 01 69 27 49 33



Exemple de cabane



Vue du site

Les hébergements

Rénovation et extension d'un hébergement de groupes à vocation sociale des Petits frères des pauvres à Chamarande de 11 lits dont 7 accessibles aux personnes handicapées : fin 2011

La « Villa de la Salle » à Chamarande est une grande demeure de 300 m² sur 3 niveaux ouverte depuis 1983. Pour des raisons de sécurité, elle est fermée depuis 2008. Les publics accueillis sont les personnes de plus de cinquante ans, défavorisées, en difficulté sociale et souvent de santé fragile et handicapées.

Le projet retenu prévoit la réhabilitation complète du bâtiment actuel totalement consacré à l'hébergement. Il offrira une capacité de 7 lits dans 6 chambres accessibles aux personnes handicapées (création d'un ascenseur et d'un nouvel escalier) et de 4 lits dans deux chambres réservées aux accompagnateurs. Les pièces à vivre en rez-de-chaussée (salon, salle à manger, cuisine de type familial) sont créées sur une extension totalement accessible. Une place de parking handicapée est créée ainsi que le cheminement adapté jusqu'au bâtiment. Les travaux se dérouleront de fin 2010 à fin 2011. Le dossier de permis de construire est en cours de validation.



Extérieur actuellement



Le projet

Coûts prévus : 1.103.302 € TTC
 Plan de Financement :
 Maître d'ouvrage : association les Petits frères des pauvres : 53% : 584.750 € (dont 33% de fonds propres et 20% provenant de la Fondation Michelham)
 Agence Nationale des Chèques Vacances : 10% : 110.330 € (en cours)
 Région Ile de France : 18,5 % : 204.111 €
 Département de l'Essonne : 18,5 % : 204.111 €
 Contact : Mme Béatrice VOILLEMINE, tél 01 48 07 53 69

12

Création d'un gîte communal de groupes de 80 lits à Gironville-sur-Essonne : lancement des travaux en février 2011, ouverture mi-2012

Il s'agit de créer un hébergement de qualité adapté à l'accueil de groupes et d'individuels, à la nuitée ou en séjour. Le délégataire du site est ODCVL. Le projet prévoit une capacité de 80 lits dont 60 lits au sol, des chambres avec sanitaires, une cuisine de préparation, une salle de restauration de 90

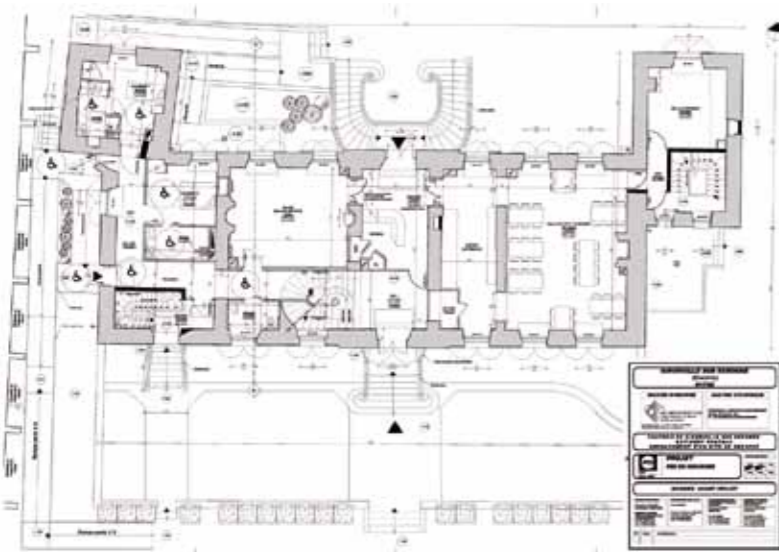


Extérieur

personnes (130 m²), 2 salles d'activités et 1 bureau et 2 sanitaires. Un nouveau dossier de permis de construire a été réalisé d'avril à juillet 2010. Les travaux doivent démarrer début 2011 pour une ouverture mi-2012.

Coût total prévu des travaux: 2.370.000 € HT
 Plan de Financement :
 Maître d'ouvrage : Commune de Gironville sur Essonne : 24,2% soit 574.000 €
 Région Ile-de-France : 34 % soit 804.500 €
 Département de l'Essonne : 25,6 % soit 608.150 €
 Agence Nationale des Chèques Vacances : 8,7 % soit 205.700 € (décision en cours)
 Réserve Parlementaire: 4,1 % : 97.240 €
 Etat : 3,4% soit 80.410 €

Contact : M. Alain EECKMAN, Maire de Gironville/Essonne, tél 01 64 99 52 18, www.gironville91.com



Le projet

Création de cinq chambres à l'hôtel-restaurant Blanche de Castille à Dourdan : fin 2011

L'hôtel-restaurant Blanche de Castille a été acheté en 2003 par la SCI everdourdan. Cet établissement a été ouvert en 1970. Classé 3 étoiles, l'hôtel compte désormais 40 chambres, une salle de restaurant de 120 couverts, et une salle de réunion de 220 m². 8 personnes travaillent à plein temps.

Le projet a pour but la construction d'une aile sur deux niveaux afin de créer 5 chambres dont 3 chambres totalement accessibles aux personnes handicapées au niveau 0 et une salle de réunions de 100 m² au niveau -1, de fin 2010 à fin 2011.

Contact : Hôtel Blanche de Castille, tél 01 60 81 19 10, www.residourdan.fr



Terrasse du restaurant



Site de la construction future

les Projets

13

Le Sud Essonne

Création de 16 chambres au Château de Villiers à Cerny : en attente

Le Château de Villiers à Cerny a été acheté par la SCI Château de Villiers en 2001. Le propriétaire a aménagé ce château en lieu d'accueil d'événements d'entreprises et de séminaires en 2003-2004. Le besoin en hébergements et restauration sur place est très important et non satisfait à ce jour.

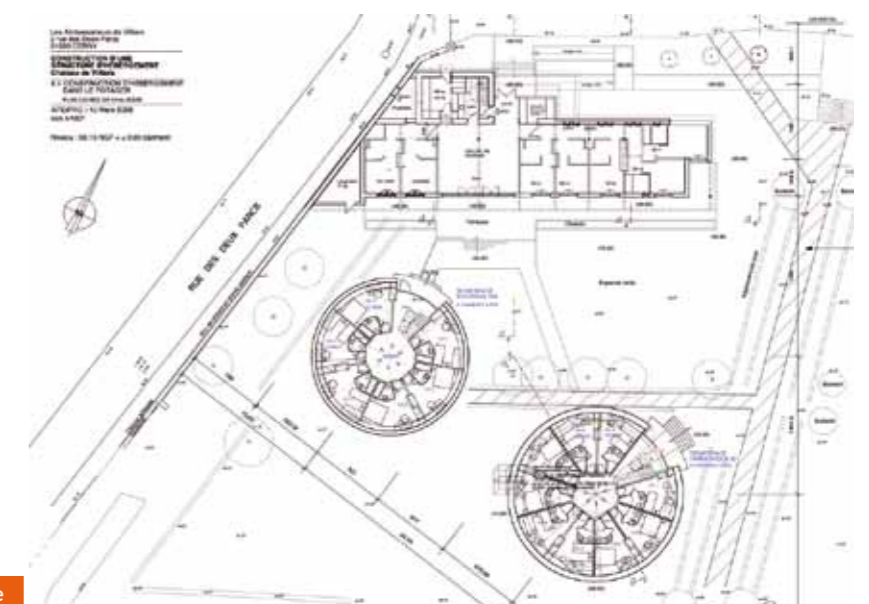
Le projet prévoit 8 chambres dans l'ancienne maison du jardinier et 1 Domespace (8 chambres), concept français de maison totalement écologique, de forme arrondie et qui pivote sur elle-même : travaux en attente, et un deuxième Domespace (12 chambres) prévu en 2012. L'objectif est le classement 3 étoiles avec un label écologique.

Le projet est en attente et ne sera pas réalisé si le projet en cours de port de chargement pour hydrocarbures à Cerny est autorisé, car les nuisances induites seraient rédhibitoires pour l'activité de ce site.

Contact : M. Xavier LELEVÉ, Directeur, tél 01 69 90 11 40, www.chateau-de-villiers.com



La partie du Parc à aménager



Le plan du projet Domespace

Animation du Pôle

Formation des professionnels du tourisme : contactez-nous !

Le Pôle Touristique Régional Sud-Essonne organisera en décembre 2010, sur deux jours, une formation pour les professionnels et acteurs du tourisme du Sud-Essonne, sous la forme d'un atelier-pratique, sur le thème « améliorer sa communication par Internet : création et référencement de site Internet, outils, conseils personnalisés » Cet atelier, destiné à 8 personnes maximum, sera animé par un formateur professionnel. Les frais de participation s'élèvent à 100 € par personne pour les 2 jours. Si vous souhaitez suivre cette formation, contactez Stéphane BIENVAULT Tél 01 64 97 96 33, s.bienvault@cdt91.com **au plus tard le 30/10/10.**

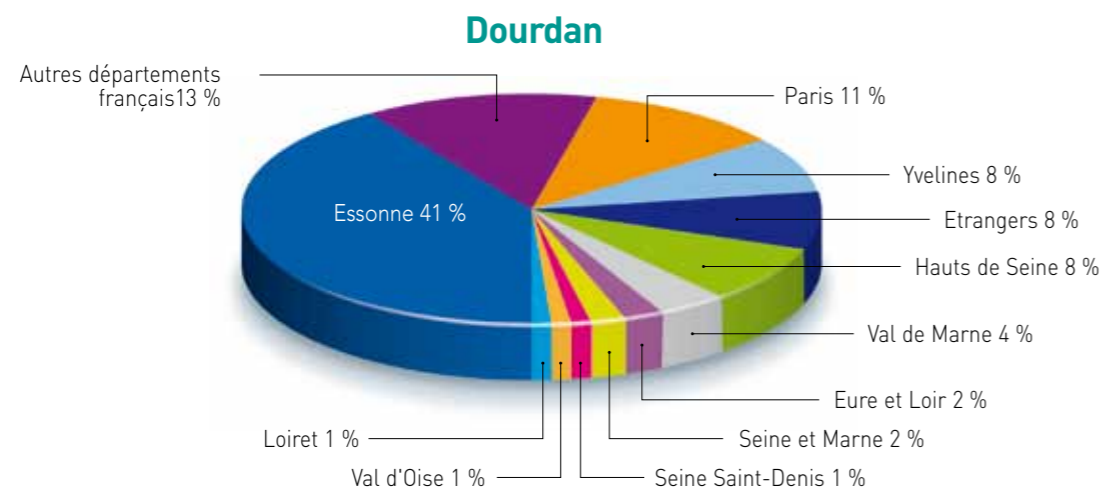


session de février 2008

Codes postaux : comment mieux connaître ses visiteurs

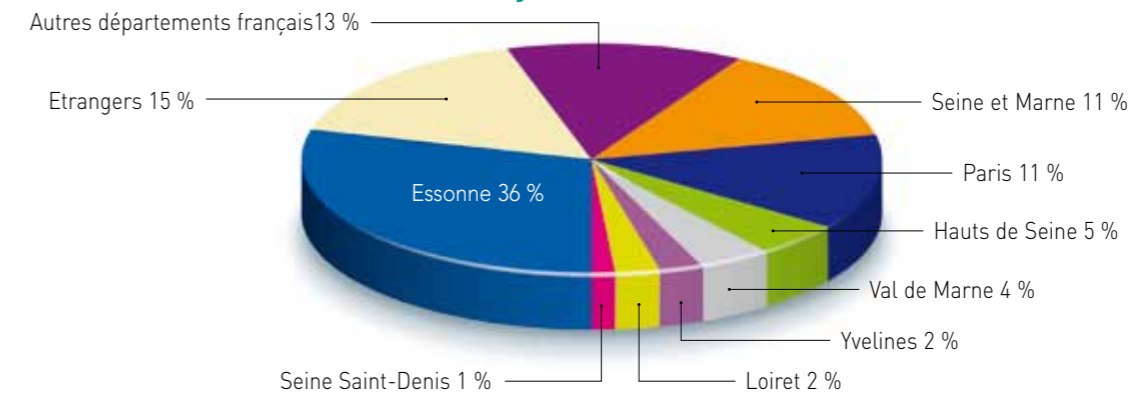
Le Pôle Touristique Régional Sud-Essonne mène depuis mars 2007 grâce à la participation de l'Office de Tourisme de Milly-la-Forêt et du musée du Château de Dourdan une enquête sur l'origine géographique des visiteurs, afin de mieux cibler par la suite les opérations de communication. Merci à ces deux sites pour leur très précieuse collaboration.

Résultats 2009 :



Le musée de Dourdan a attiré essentiellement des visiteurs de l'Essonne (41%) dont les Dourdannais (20 % des Essonniens, 8 % du total), viennent ensuite les visiteurs de Province (13 %). Les étrangers sont assez bien représentés (8 %), ainsi que les habitants des Yvelines (8 %). Les habitants des arrondissements du sud de Paris représentent 5 % du total.

Milly-la-Forêt



Au total, l'Office de Tourisme a reçu 36 % d'Essonniens. Les habitants du secteur de Milly la Forêt sont très bien représentés (44 % des Essonniens, 16 % du total), les visiteurs étrangers (15 %) sont beaucoup plus présents que la moyenne en Essonne (3 %) avec une large prépondérance des Britanniques (32 % des étrangers, 5 % du total). Les visiteurs de Province représentent 13 %, les départements d'Ile de France les plus représentés sont la Seine et Marne, Paris, le Val de Marne et les Hauts de Seine.



Le pôle sur Internet

Retrouvez toute l'actualité du Pôle Touristique Régional Sud-Essonne sur le site Internet www.tourisme-essonne.com, où une rubrique spéciale présente l'avancée des projets.

Le Chemin Gâtinais Beauce (CGB) : un premier tronçon Maisse - Milly-la-Forêt ouvert depuis avril 2010

Il s'agit de l'aménagement en voie douce de l'ancienne voie ferrée de Milly-la-Forêt à Saint Escobille sur 45 kms de parcours. Un premier tronçon de 6 kms entre Milly-la-Forêt et Maisse est ouvert depuis avril 2010.

Contact : Conseil général de l'Essonne, Mme Leslie MONTELLY, tél 01 60 91 96 37, www.cg91.fr



L'inauguration le 10 avril dernier



Le cgb depuis Milly la Forêt