

# Paris Ile-de-France

Essonne Tourisme



Le Sud

JOURNAL DU PÔLE TOURISTIQUE

# Essonne

Jardin secret de l'Ile-de-France



N°7 septembre 2007

Le nouvel Office de Tourisme de Milly-la-Forêt

## > Editorial

Ce nouveau numéro de la lettre d'information du Pôle Touristique Régional Sud-Essonne vous présente un état de l'avancement des études, travaux et projets en cours, soutenus principalement par la Région Ile-de-France et le Département de l'Essonne, avec un co-financement de l'Etat en fonction des projets.

Cette année 7 opérations se sont concrétisées : les nouveaux locaux de l'Office de Tourisme du canton de Milly-la-Forêt, 3 plateformes-services pour les campings-cars (Saint Chéron et Courdimanche-sur-Essonne) et 3 circuits piétonniers de visite touristique (Bouray-sur-Juine, la Ferté-Alais et Milly-la-Forêt).

Les réalisations s'enchaînent avec en perspective l'ouverture de la Miellerie du Gâtinais à Boutigny-sur-Essonne en avril 2008, d'un nouveau local d'accueil et boutique à la Chapelle Saint Blaise des Simples en mai 2008, et du gîte communal de groupes à Gironville-sur-Essonne en octobre 2008.

A découvrir notamment dans ce numéro l'avancement de la réhabilitation de la Maison de Jean Cocteau à Milly-la-Forêt.

Nous vous donnons rendez-vous le jeudi 27 septembre 2007 pour une visite guidée du musée "à la rencontre des vieux métiers" à Bouray-sur-Juine et la présentation des actions en cours et à venir, au service du développement touristique et économique du sud de l'Essonne.

Bonne rentrée à toutes et à tous.



**Patrice SAC**  
Vice-Président  
du Conseil Général  
de l'Essonne  
Président  
du Comité Départemental  
du Tourisme



**Marie RICHARD**  
Vice-Présidente du Conseil  
Régional d'Ile-de-France  
chargée des Sports,  
des Loisirs et du Tourisme  
Maire  
de La Ferté-Sous-Jouarre



## > A vos agendas



Musée "à la rencontre des vieux métiers"  
à Bouray-sur-Juine



Circuit piétonnier touristique de Bouray-sur-Juine

### Bilan annuel du Pôle Touristique Régional Sud-Essonne

rendez-vous le jeudi 27 septembre 2007 à Bouray-sur-Juine  
Voici le programme

à 16h30 : rendez-vous à la salle polyvalente Noyer-Courteau (RD99) de Bouray-sur-Juine, cheminement jusqu'au musée "à la rencontre des vieux métiers" pour une visite guidée et découverte du circuit piétonnier touristique

à 19H : réunion d'information à la salle polyvalente Noyer-Courteau de Bouray-sur-Juine suivie d'un cocktail

Inscription indispensable auprès de  
Stéphane BIENVAULT, tél 01 64 97 96 33

**au plus tard le 20 septembre 2007**

## > A découvrir



Inauguration le 26 juin 2007

### Office de Tourisme de Pôle de Milly-la-Forêt : ouverture réalisée en juin 2007

Milly-la-Forêt et sa région disposent désormais d'un outil performant au service de la promotion des sites touristiques actuels et en projet (Maison Cocteau,...). Les travaux ont débuté courant juin 2006 et se sont achevés en mai 2007.



Inauguration le 26 juin 2007

**MONTANT TOTAL DES TRAVAUX : 185.000 EUROS HT**

**PLAN DE FINANCEMENT :**

- RÉGION ILE-DE-FRANCE : 46,66% : 86.321 EUROS
- DÉPARTEMENT DE L'ESSONNE : 26,65% : 49.300 EUROS
- COMMUNE DE MILLY-LA-FORÊT : 26,69% SOIT: 49.379 EUROS

Contact : François ORCEL, Maire de Milly-la-Forêt, tél 01 64 98 80 07, [www.milly-la-foret.fr](http://www.milly-la-foret.fr)

le  
**Pôle**  
en  
action

Le Sud  
Essonne

## Une plateforme-service pour campings-cars à Courdimanche-sur-Essonne et Saint-Chéron : été 2007

A ce jour, on dénombre 3.400 aires de services pour les campings-caristes en France, contre 2.850 en 2004. Cette clientèle est en forte augmentation en Essonne depuis plusieurs années, et n'est pas accueillie dans des conditions optimales. 3 campings aménagent des plateformes, qui proposent l'approvisionnement en eau potable, un point de vidange des eaux usées et des eaux noires et la recharge électrique : ce sont les campings «l'Étang de Bélesbat» à Courdimanche-sur-Essonne (près de Milly-la-Forêt) (août 07), «le Parc des Roches» et «Héliomonde» (camping naturiste) à Saint-Chéron (décembre 07).

Le coût total de ces 3 opérations s'élève à 25.700 euros HT, les campings financent 50% soit 12.850 euros, la Région Ile de France, 20% soit 5.140 Euros (aides à l'hébergement) et le Département de l'Essonne, 30% soit 7.710 Euros (Pôle Touristique Régional Sud-Essonne).

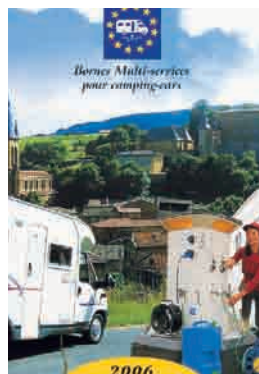


Camping « l'Étang de Bélesbat »

Contact :  
Camping « l'Étang de Bélesbat » à Courdimanche-sur-Essonne, Mme TABEYSE, tél 01 64 99 39 52  
Campings « le Parc des Roches » et « Héliomonde (naturiste) », M. Jean-Pierre BOURVIC, tél 01 64 56 61 37



Camping « le Parc des Roches »



Exemple de borne - service



Camping « Héliomonde »

## > A découvrir

### Un circuit touristique piétonnier à Bouray-sur-Juine, la Ferté-Alais et Milly-la-Forêt : été 2007

Les communes de Bouray-sur-Juine, la Ferté-Alais et Milly-la-Forêt ont souhaité proposer aux visiteurs un circuit piétonnier de visite touristique du centre-ville, sous la forme d'un itinéraire jalonné de plaques d'information en français avec un résumé en anglais. A Bouray-sur-Juine le circuit a été installé en juillet, à la Ferté-Alais et à Milly-la-Forêt, la réalisation est prévue en septembre 2007. Le coût total de ces 3 opérations s'élève à 52.700 euros HT, les communes ont financé 28% soit 14.680 euros, la Région Ile de France, 45% soit 23.810 Euros et le Département de l'Essonne, 27% soit 14.210 Euros (Pôle Touristique Régional Sud-Essonne).

**Contacts :**

Mairie de Bouray-sur-Juine,  
Stéphanie TOURETTE,  
tél 01 69 27 44 36,  
www.ville-bouraysurjuine.fr

Mairie de la Ferté-Alais,  
M. KOWAL, tél 01 69 90 88 44,  
www.lafertealais.fr

Mairie de Milly-la-Forêt, Marie-Gabrielle BOBAULT,  
tél 01 64 98 80 07,  
www.milly-la-foret.fr



Lavoisier, La Ferté-Alais



Maison Jean Cocteau, Milly-la-Forêt



Musée "à la rencontre des vieux métiers", Bouray-sur-Juine

## > Travaux en cours

### Création d'un espace touristique et pédagogique sur le thème des abeilles à la Miellerie du Gâtinais à Boutigny-sur-Essonne : ouverture en avril 2008

La Miellerie du Gâtinais est installée à Boutigny-sur-Essonne, au cœur du Parc naturel régional du Gâtinais français. Les propriétaires, M. et Mme SERGENT, ont ouvert le site aux groupes en mai 2003. Le projet consiste à créer deux salles pédagogiques et une boutique afin de faire découvrir le monde des abeilles et d'autres insectes, de pouvoir améliorer l'accueil et d'ouvrir le site aux individuels. L'objectif est d'accueillir à terme 100 groupes et 2.000 visiteurs individuels par an.

**Contact :**

M. et Mme SERGENT,  
tél 01 64 98 74 85, www.mielleriedugatinais.info

**MONTANT TOTAL DES TRAVAUX : 285.000 EUROS HT**

**PLAN DE FINANCEMENT :**

- EUROPE : 27% SOIT 77.323 EUROS
- DÉPARTEMENT DE L'ESSONNE : 11,5% SOIT 32.600 EUROS
- RÉGION : 11,5% SOIT 32.600 EUROS
- M. ET MME SERGENT : 50% SOIT 142.500 EUROS



Le projet



La salle pédagogique, juin 2007

## ➤ Etudes en cours

### Schéma de développement du tourisme et des loisirs de la Communauté de Communes Entre Juine et Renarde : octobre 2007

La Communauté de Communes Entre Juine et Renarde (13 communes) a commandé au cabinet-conseil Objectif-Patrimoine la réalisation d'un schéma de développement du tourisme et des loisirs, afin de préciser par filières et par sites les actions prioritaires pressenties. L'étude a démarré en novembre 2006, le diagnostic s'est déroulé jusqu'en avril 2007, la stratégie jusqu'en juin 2007. Le plan d'actions et une présentation publique sont prévus d'ici octobre 2007.

**MONTANT TOTAL DE L'ÉTUDE : 48.000 EUROS TTC**

**PLAN DE FINANCEMENT :**

- MAÎTRE D'OUVRAGE : COMMUNAUTÉ DE COMMUNES ENTRE JUINE ET RENARDE: 25% : 12.000 EUROS
- RÉGION ÎLE DE FRANCE : 45% : 22.000 EUROS
- DÉPARTEMENT DE L'ESSONNE : 30% : 14.000 EUROS



Domaine  
Départemental  
de Chamarande



Eglise de Saint-Sulpice-de-Favières

le  
Pôle  
en  
action

Le Sud  
Essonne

### Contre-expertise de l'étude de définition de l'aérodrome Jean-Baptiste Salis à Cerny – La Ferté Alais : 2007-2008

Le cabinet-conseil Arc Essor a défini en mai 2005 un scénario d'aménagement en 2 phases, avec un pôle patrimonial qui a pour but la préservation et la reconstitution du patrimoine aéronautique français et un pôle festif pour l'organisation d'événements d'entreprises. La formation des jeunes, l'initiation aux techniques par la visite des ateliers et les activités de loisirs pour la famille sont également prévues.

L'objectif pour 2007-2008 est de réaliser une contre-expertise de cette étude afin de définir précisément le montage juridique et financier, de réaliser une étude économique et une programmation du projet en tenant compte des contraintes d'urbanisme. Cette étude a démarré en juillet 2007 et sera achevée au 1<sup>er</sup> semestre 2008. La Communauté de Communes du Val d'Essonne (CCVE) est partenaire du Pôle Touristique Régional Sud-Essonne pour la réalisation de cette étude et son financement.

**MONTANT TOTAL DE L'ÉTUDE : 15.000 EUROS TTC**

**PLAN DE FINANCEMENT :**

- MAÎTRE D'OUVRAGE : COMITÉ DÉPARTEMENTAL DU TOURISME DE L'ESSONNE: 90% : 13.500 EUROS (RÉGION ÎLE-DE-FRANCE : 60%, ETAT : 30%)
- COMMUNAUTÉ DE COMMUNES DU VAL D'ESSONNE : 10% : 1.500 EUROS



Musée et aérodrome Jean-Baptiste Salis

## > Les Sites

### Etude de faisabilité pour l'amélioration de l'accueil et du parcours de visite dans le Parc de Courances : 2<sup>ème</sup> semestre 2007



Parc de Courances

Un premier projet de création d'une nouvelle signalétique du site a été financé en 2005 par le Pôle Touristique Régional Sud-Essonne et a été achevé en mars 2006. Le propriétaire du site souhaite augmenter la fréquentation du Parc qui à ce jour est sous-valorisé par rapport à ses atouts. Le projet consiste à financer une étude dont l'objectif est de développer la fréquentation en améliorant le parcours de visite et les services rendus à la clientèle compte-tenu des contraintes du site.

**MAÎTRISE D'OUVRAGE : SC DU PARC DE COURANCES**  
**COÛT TOTAL PRÉVU DE L'ÉTUDE : 11.000 EUROS TTC**  
 (DOSSIER DE SUBVENTION EN COURS D'EXAMEN)

**PLAN DE FINANCEMENT PRÉVISIONNEL :**

- MAÎTRE D'OUVRAGE : SC DU PARC DE COURANCES : 50% : 5.500 EUROS
- RÉGION ÎLE DE FRANCE : 30% : 3.300 EUROS
- DÉPARTEMENT DE L'ESSONNE : 20% : 2.200 EUROS

Contact : Valentine de GANAY, tél 01 64 98 07 36, [www.courances.net](http://www.courances.net)

### Amélioration de l'accueil à la Chapelle Saint Blaise des Simples à Milly-la-Forêt : 1<sup>er</sup> semestre 2008

Unique vestige d'une ancienne maladrerie, la Chapelle Saint Blaise des Simples qui date du 12<sup>ème</sup> siècle dispose d'un petit jardin de plantes médicinales. Jean Cocteau, qui repose à l'intérieur de la chapelle depuis son décès en 1963, décora les murs intérieurs sur le thème des "Simples" (plantes médicinales) en 1959. C'est un lieu de mémoire où l'on peut entendre en boucle un commentaire de Jean MARAIS sur la chapelle et sur Jean Cocteau, l'homme et l'artiste. Le projet consiste à agrandir le local d'accueil actuel afin de proposer au public une vraie boutique et des sanitaires. Des places de parking seront également aménagées à côté. La bande son sera numérisée et diffusée par un lecteur numérique et un système de sécurité 24h/24h sera installé.

**MAÎTRISE D'OUVRAGE : COMMUNE DE MILLY-LA-FORÊT**  
**COÛT TOTAL PRÉVU DES TRAVAUX : 240.000 EUROS HT**  
 (DOSSIER DE SUBVENTION EN COURS D'EXAMEN)

**PLAN DE FINANCEMENT PRÉVISIONNEL :**

- COMMUNE DE MILLY LA FORÊT : 50% : 120.000 EUROS
- RÉGION ÎLE DE FRANCE : 25% : 60.000 EUROS
- DÉPARTEMENT DE L'ESSONNE : 25% : 60.000 EUROS

Contact : M. François ORCEL, Président, tél 01 64 98 84 94

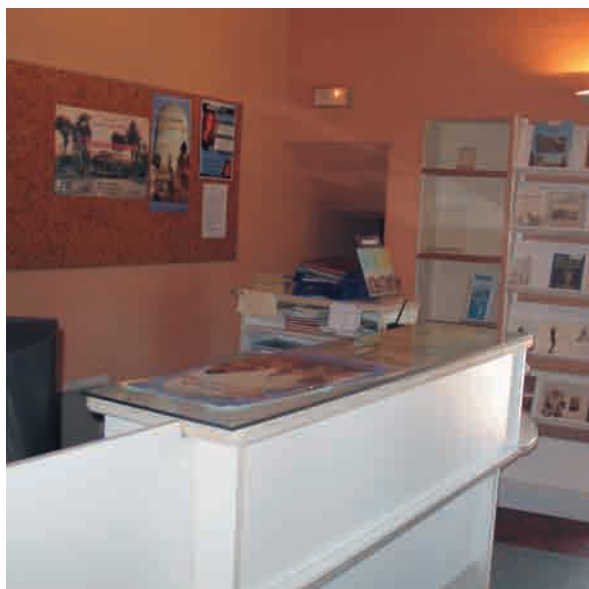


L'espace d'accueil actuel



Le parc

## Amélioration de l'accueil du Musée du Château de Dourdan : 2008



L'espace d'accueil du Musée de Dourdan, juin 2007

La ville de Dourdan souhaite améliorer l'accueil de son musée en attendant le lancement de travaux d'agrandissement plus conséquents envisagés à partir de 2009-2010, d'après l'étude réalisée par L. LAIDET validée en juillet 2006. Dans les locaux actuels, il s'agit de créer en 2008 un nouvel espace d'accueil, de mettre aux normes les installations électriques et de chauffage, de sécuriser le musée et d'améliorer le confort de visite (éclairage, peintures, ...).

**MAÎTRISE D'OUVRAGE : COMMUNE DE DOURDAN**  
**COÛT TOTAL PRÉVU DES TRAVAUX : 55.000 EUROS HT**  
 (DOSSIER DE SUBVENTION EN COURS D'EXAMEN)

**PLAN DE FINANCEMENT PRÉVISIONNEL :**

- COMMUNE DE DOURDAN : 40% : 22.000 EUROS
- RÉGION ÎLE DE FRANCE : 30% : 16.500 EUROS
- DÉPARTEMENT DE L'ESSONNE : 30% : 16.500 EUROS

Contact : Isabelle MITTON FAMIÉ, Conservateur du musée,  
 tél 01 64 59 66 83, [www.mairie-dourdan.fr](http://www.mairie-dourdan.fr)

les  
Projets

Le Sud  
Essonne

## Création d'un espace du cresson et d'un nouvel Office de Tourisme à Méréville : 2008-2009

La mairie de Méréville, suite à la volonté de 10 cressiculteurs, a engagé une réflexion en 2005 sur la création de l'«Espace du Cresson» qui puisse faire la promotion et la vente du cresson, avec également la promotion touristique. Le projet de la mairie est en cours de validation par l'Architecte des Bâtiments de France et se situe à côté de la Halle de Méréville.

D'autre part, une initiative privée menée au Domaine de la Villa Paul par M. Olivier BARBEROT est prévue en 2008, dénommée « Maison du Cresson », qui permettra d'améliorer l'accueil des groupes et de faire déguster et vendre les produits dérivés du cresson.

Contacts :  
 mairie de Méréville, Françoise ACAT, 1<sup>er</sup> Maire-Adjoint, tél 01 64 95 00 20.  
 Domaine de la Villa Paul, Olivier BARBEROT, tél 01 64 95 00 64.



Le site actuel



Le projet

## ➤ Les hébergements

### Création d'un gîte communal de groupes de 60 lits à Gironville-sur-Essonne : fin 2008



Château de Gironville-sur-Essonne

La commune de Gironville-sur-Essonne a acheté un château du 19<sup>ème</sup> siècle en 1995, situé en centre-bourg, en face de l'église. Des travaux de rénovation des façades et des fenêtres ont été engagés et sont achevés. Elle souhaite valoriser ce lieu en conservant la maîtrise foncière du projet. Le cabinet-conseil Protourisme a terminé l'étude de faisabilité pour le transformer en gîte de groupes en mai 2005. Cette étude propose une exploitation du site en délégation de service public avec un équilibre économique.

Le projet consiste à proposer un hébergement de qualité adapté à l'accueil de groupes et d'individuels, de 60 lits, à la nuitée ou en séjour. Il comprend 16 chambres soit 57 lits et 2 chambres accessibles aux personnes handicapées soit 3 lits. Le plan de financement définitif a été acté en décembre 2006, le permis de construire a été réalisé par l'atelier CALLEWAERT et déposé en mars 2007, l'appel d'offres des travaux étant prévu en octobre 2007. Les travaux se dérouleraient de novembre 2007 à novembre 2008.

#### MAÎTRISE D'OUVRAGE :

COMMUNE DE GIRONVILLE SUR ESSONNE

COÛT TOTAL PRÉVU DES TRAVAUX : 1.870.000 EUROS HT

PLAN DE FINANCEMENT PRÉVISIONNEL :

- COMMUNE DE GIRONVILLE SUR ESSONNE : 20% SOIT 374.000 EUROS
- RÉGION ILE-DE-FRANCE : 35 % SOIT 654.500 EUROS
- DÉPARTEMENT DE L'ESSONNE : 24,5 % SOIT 458.150 EUROS
- AGENCE NATIONALE DES CHÈQUES VACANCES :  
11 % SOIT 205.700 EUROS
- RÉSERVE PARLEMENTAIRE (ASSEMBLÉE NATIONALE) :  
5,2 % : 97.240 EUROS
- ETAT : 4,3% SOIT 80.410 EUROS

Contact :

Gérard BELLET, Maire de Gironville-sur-Essonne tél 01 64 99 52 18



2<sup>e</sup> étage

### Rénovation de 32 chambres et création de 13 chambres à l'hôtel-restaurant Blanche de Castille à Dourdan : année 2008



L'accueil de l'hôtel

L'hôtel-restaurant Blanche de Castille a été acheté en 2003 par la SCI everdourdan. Cet établissement existe depuis 1970. Classé 4 étoiles jusqu'en 2003 (fermeture de l'hôtel), il est actuellement en cours de classement 3 étoiles. Une première rénovation a eu lieu en 2004 avec une réouverture en août 2004. Actuellement, l'hôtel compte 32 chambres, une salle de restaurant de 120 couverts, et une salle de réunion de 220 m<sup>2</sup>. 8 personnes travaillent à temps plein. Le projet consiste à construire une aile sur deux niveaux afin de créer 5 chambres dont 3 chambres totalement accessibles aux personnes handicapées au niveau 0 et une salle de réunions de 100 m<sup>2</sup> au niveau -1. Le niveau 4 actuellement non-aménagé sera transformé en 8 chambres. Il s'agit également de rénover les 32 chambres existantes (salles de bain refaites, peinture, voilage, rideaux, couvre-lits). L'espace d'accueil sera agrandi. Les travaux prévus lui permettront d'avoir le classement 3 étoiles.

COÛT TOTAL PRÉVU DES TRAVAUX : 650.000 EUROS HT  
(DOSSIER DE SUBVENTION EN COURS D'EXAMEN)

Contact :

Sylvain LECLERC, directeur, tél 01 60 81 19 10, [www.residourdan.fr](http://www.residourdan.fr).



La terrasse du restaurant

## Création de 45 chambres et d'un restaurant de 90 couverts au Château de Villiers à Cerny : printemps 2009



Le Château de Villiers à Cerny



Le parc (emplacement du futur projet)

Le Château de Villiers à Cerny a été acheté par la SCI Château de Villiers en 2001. Le propriétaire a aménagé ce château en un lieu d'accueil d'événements d'entreprises et de séminaires en 2003-2004. Le besoin en hébergements et restauration sur place est très important et non satisfait à ce jour. Le projet consiste à créer 45 chambres dont 2 chambres accessibles aux personnes handicapées et un restaurant de 90 couverts, ouverts aux groupes venant en séminaires et également à des groupes et individuels sur certaines périodes de l'année. L'objectif est le classement 3 étoiles avec un label écologique. Il s'agit de proposer un lieu convivial où de nombreux équipements seront mis à disposition (VTT, bibliothèque, billard, salle TV, ...). La réhabilitation et la construction intégreront les caractéristiques du développement durable. Le principe est de répartir les chambres sur 3 lieux : dans le château, dans l'ancienne maison du jardinier qui va être agrandie et dans le Domespace, concept français de maison totalement écologique, de forme arrondie et qui pivote sur elle-même.

**COÛT TOTAL PRÉVU DES TRAVAUX (HÉBERGEMENT ET RESTAURATION) :**  
**1.750.000 EUROS HT**

(DOSSIER DE SUBVENTION EN COURS D'EXAMEN)

Contact : Xavier LELEVÉ, propriétaire, tél 01 69 90 11 40,  
[www.chateau-de-villiers.com](http://www.chateau-de-villiers.com)

## Amélioration de l'accueil du centre d'hébergements pour groupes Morogues-Saulty à Saint-Chéron : année 2009

Le Centre Morogues-Saulty existe depuis 1968. C'est une association loi 1901 dont le but est d'accueillir et d'héberger des groupes, scolaires pour des activités de découverte ou loisirs. Les lieux ont été rénovés progressivement depuis 1991 et proposent 62 lits. La salle de restaurant devenant exigüe, l'achat en 2005 d'un terrain situé à côté permet d'en-

visager une extension de cette salle et la création de sanitaires, en rez-de-chaussée, en 2009.

**COÛT TOTAL PRÉVU DES TRAVAUX : 181.000 EUROS TTC**  
(DOSSIER DE SUBVENTION EN COURS D'EXAMEN)

Contact : Philippe CHOLEWKA, directeur, tél 01 64 56 63 12,  
[www.atout-groupes.com](http://www.atout-groupes.com)



La salle de restaurant



Lieu de l'extension prévue

les  
Projets

Le Sud  
Essonne

## Formation des professionnels du tourisme : contactez-nous !



Session 2005

Le Pôle Touristique Régional Sud-Essonne organisera en décembre 2007 un atelier-pratique « **Améliorer sa communication avec Internet : créer et/ou optimiser son site Internet, améliorer l'utilisation de l'e-mail à des fins commerciales,...** ».

Cette formation se déroulera sur deux jours au Comité Départemental du Tourisme de l'Essonne à Evry, et s'adresse à tous les professionnels et acteurs du tourisme du Sud-Essonne. Pendant les 2 jours, chaque participant aura à sa disposition **un ordinateur portable connecté à Internet**. Il s'agit d'une formation personnalisée, grâce à des démonstrations et des travaux concrets **à partir des besoins et des cas pratiques de chaque participant**. Cet atelier peut accueillir **8 personnes maximum**.

Les frais de participation s'élèvent à **100 euros par personne pour les 2 jours (déjeuners compris)**.

Si vous souhaitez de plus amples renseignements, et pour vous inscrire, contactez Stéphane BIENVAULT tél 01 64 97 96 33, **au plus tard le 10/10/07**.

## Le Conservatoire National des Plantes à Parfum, Médicinales et Aromatiques à Milly-la-Forêt : Venez visiter « l'Odyssée du végétal » !!!

Le Conservatoire National des Plantes à Parfum, Médicinales et Aromatiques à Milly-la-Forêt est un site unique en France, à la fois outil au service des producteurs, des cueilleurs, des laboratoires et des industriels, et site touristique voué au monde végétal. 1.200 espèces végétales sont cultivées sur 4 ha. Des travaux d'agrandissement et de réhabilitation se sont déroulés de novembre 2005 à juin 2006 pour un montant total de 2 Millions d'Euros, dans le cadre du Pôle Touristique Régional Sud-Essonne. L'ancien séchoir a été transformé en un parcours-découverte audioguidé sur 350 m<sup>2</sup>, « l'Odyssée du végétal ». Un nouvel espace d'accueil, une boutique et une pépinière ont également été aménagés. Le parcours-découverte est équipé de bornes vidéos et de jeux interactifs.

La fréquentation touristique de la saison 2006 était de 8.400 visiteurs individuels et 46 groupes (soit 1.300 personnes). Il faut noter que l'ouverture après travaux a eu lieu courant juin 2006 et que le nombre de groupes a diminué de ce fait par rapport à 2005 (119 groupes soit 3.000 personnes). La fréquentation de janvier à fin juillet 2007 s'est élevée à 2.800 visiteurs individuels et 155 groupes (4.000 personnes).

Les actions en 2007 : une campagne d'affichage sur le réseau abribus du Conseil Général de l'Essonne (650 affiches) a été financée par le Comité Régional du Tourisme du 16 au 27 avril 2007. Le fléchage routier depuis l'entrée de Milly-la-Forêt a été installé en juillet 2007.

**Horaires des visites et espace de vente : 1<sup>er</sup> mars > 11 novembre : tous les jours de 10h à 18h, 12 novembre > 28 février : mercredi et dimanche de 10h à 18h, visites guidées et animations pédagogiques toute l'année sur réservation**

Contact : Bernard PASQUIER, tél 01 64 98 80 07, [www.cnpmai.net](http://www.cnpmai.net)



Fléchage routier



Affichage abribus



Le parcours découverte "l'Odyssée du végétal"

## Liaisons douces : voie ferrée Etampes-Méréville



L'ancienne voie ferrée Etampes – Méréville n'est plus en fonctionnement depuis 1969. Longue de 15 kms, cette voie pourrait être intéressante pour l'aménagement d'une liaison douce ou un autre projet à définir. Le Conseil Général de l'Essonne a sollicité Réseau Ferré de France (propriétaire) en juin dernier afin d'en connaître le devenir et a émis son intérêt pour une éventuelle acquisition et requalification de cette ligne en voie douce.

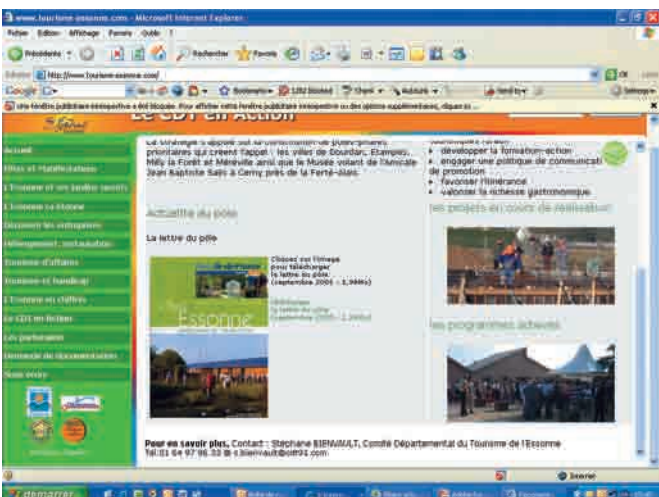
Contact : Conseil Général de l'Essonne, Gwenaële DUVAL, tél 01 60 91 96 37, [www.cg91.fr](http://www.cg91.fr)



## Codes postaux : comment mieux connaître ses visiteurs

Le Pôle Touristique Régional Sud-Essonne mène depuis mars 2007 grâce à la participation de l'Office de Tourisme de Milly-la-Forêt, le Conservatoire National des Plantes à Milly-la-Forêt et le musée de Dourdan

une enquête sur l'origine géographique des visiteurs, afin de mieux cibler par la suite les opérations de communication. **Merci à ces 3 sites pour leur très précieuse participation.**



## Le Pôle sur Internet

Retrouvez toute l'actualité des projets sur le Pôle Touristique Régional Sud-Essonne sur le site Internet **www.tourisme-essonne.com**, dans la rubrique "Le CDT en action".

## Le Pôle : bilan 2002-2006

Depuis 2002, il faut noter la création de trois sites touristiques, le parcours-aventure en forêt « Atout-Branches » à Milly la Forêt (14.200 visiteurs en 2006), la ferme pédagogique « la Grange aux Moines » à la Ferté Alais (11.200 visiteurs en 2006), et le Château de Villiers à Cerny. **Ces 3 sites ont créé 14 emplois à temps**

**plein (ETP) :** Atout-Branches 6 ETP, Château de Villiers 6 ETP, la Grange aux Moines 2 ETP.

Contact : Stéphane BIENVAULT, Comité Départemental du Tourisme de l'Essonne, tél 01 64 97 96 33, [www.tourisme-essonne.com](http://www.tourisme-essonne.com)

## La Maison de Jean Cocteau à Milly-la-Forêt : ouverture prévue en mai 2008

La Maison de Jean Cocteau à Milly-la-Forêt a été achetée en 2002 par l'association des Amis du Musée Jean Cocteau de Milly-la-Forêt avec la participation de M. Pierre BERGÉ (213,500 Euros), de la Région Ile-de-France et du Département de l'Essonne (427.000 Euros pour chacune des deux collectivités territoriales).

Le projet d'aménagement consiste à proposer au public la visite de l'ancienne demeure du poète, un musée qui accueillerait une exposition permanente du fonds Cocteau et les deux jardins qui enserment la maison. Le montant total des travaux est estimé à 3,2 millions d'euros TTC. Le permis de construire a été acquis en septembre 2006. Les travaux pour le clos et le couvert de la maison se sont achevés cet été. Les travaux pour le pavillon, les dépendances, les jardins et voirie-réseaux divers sont prévus fin 2007-début 2008, l'aménagement intérieur et la scénographie au 1<sup>er</sup> semestre 2008.

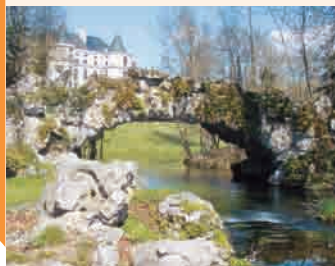


Maison Cocteau, côté jardin, mai 2007

Contact : Association des Amis du Musée Cocteau de Milly la Forêt, secrétariat coordination, tél 01 44 54 91 75, [www.jeancocteau.net](http://www.jeancocteau.net)

Les  
Projets  
touristiques  
de nos  
partenaires

Le Sud  
Essonne



Domaine Départemental de Méréville

## Domaine Départemental de Méréville : de nouvelles restaurations dans le jardin en 2008

Après le chantier de sauvetage du site, de sauvegarde du bâti et de reprise en main du végétal (2003-2005), une deuxième campagne de travaux dite de «sécurisation du site pour une ouverture progressive au public» va prochainement être engagée jusqu'à mi-2008. Préalablement à ces travaux, un chantier de fouilles archéologiques a eu lieu en juillet 2007, mettant à jour fondations et structures du vieux village médiéval.

Les travaux à venir concernent principalement la rénovation de la maison du gardien pour installer un logement de gardien et un point d'accueil du public, l'aménagement de la vacherie (ferme suisse) pour recevoir des groupes et l'équiper en bureaux et petites salles de travail et la poursuite de la régénération du végétal. Avant d'arrêter les grandes lignes du projet global des usages à venir du domaine,

le Conseil Général de l'Essonne lance en octobre 2007 jusqu'à mi-2008, dans le cadre du Pôle Touristique Régional Sud-Essonne, une étude de définition d'un projet de développement touristique compte tenu de sa localisation, de son attractivité potentielle et des contraintes.

### Le site est ouvert au public :

- sur réservation pour des visites guidées payantes, (gratuit pour les - de 12 ans), le samedi 1/09/07 et 8/09/07 à 15h30 (durée 1h30), contacter l'Office de Tourisme de Méréville, tél 01 64 95 18 00
- aux journées du patrimoine, pour des visites guidées gratuites, le samedi 15/09/07 et le dimanche 16/09/07 de 10h à 18h

Contact : Conseil Général de l'Essonne,  
Centre de Ressources Patrimoine et Jardins,  
Cécile BRUNE, tél 01 60 82 57 74, [www.cg91.fr](http://www.cg91.fr)  
[www.chamarande-essonne.fr](http://www.chamarande-essonne.fr)

## Le Chemin Gâtinais Beauce (CGB) : premier tronçon au printemps 2008

Il s'agit de l'aménagement en voie douce de l'ancienne voie ferrée de Milly-la-Forêt à Saint Escobille sur 45 kms de parcours. Un premier tronçon entre Milly-la-Forêt et Maisse est en cours d'étude (acquisitions foncières, sondages, sécurisation) pour une ouverture prévue au printemps 2008. Suivront ensuite d'autres tronçons en fonction des disponibilités du foncier et des coûts d'aménagement.



Contact : Conseil Général de l'Essonne, Gwenaële DUVAL, tél 01 60 91 96 37, [www.cg91.fr](http://www.cg91.fr)

Le tracé prévu entre Maisse et Milly-la-Forêt

Les  
Projets  
touristiques  
de nos  
partenaires

Le Sud  
Essonne

Création et impression : Emerdo • 01 60 88 89 35

## Flash infos

### Labels touristiques : pensez-y !!

Deux labels touristiques institutionnels participent à la qualité des hébergements : « Gîtes de France » et « Clévacances » et un label permet d'identifier les équipements touristiques qui peuvent accueillir les personnes handicapées : « Tourisme & Handicap ».

Relais des Gîtes de France de l'Essonne, Sandra PEREIRA, tél 01 64 97 01 81, Clévacances et Tourisme & Handicap, Jean-Marc AURIAC, tél 01 64 97 36 92

### Hébergements touristiques : pensez aux aides financières

Afin d'améliorer la qualité des hébergements touristiques existants et de soutenir la création de nouveaux hébergements, la Région Ile-de-France, le Département de l'Essonne et le Parc naturel régional du Gâtinais français proposent un ensemble d'aides financières destinées à des porteurs de projets pour la réalisation de travaux ou l'acquisition de premiers équipements.

Renseignements complémentaires auprès de Michelle SANCHEZ, Conseil Régional, tél 01 53 85 56 06, Laëtitia COR-SIN, Conseil Général de l'Essonne, tél 01 60 91 31 81, Marion LE QUÉRÉ, Parc naturel régional du Gâtinais français, tél 01 64 98 73 93.



Gîtes de France



Clévacances



Tourisme  
& Handicap

## Le Pôle Touristique Régional Sud-Essonne

Un outil au service des élus et des acteurs du tourisme, par une aide financière au démarrage de projets à vocation touristique qui s'inscrivent dans la stratégie de développement et une aide technique pour monter les projets et suivre les opérations financées.

Contact : Stéphane BIENVault,  
Comité Départemental  
du Tourisme de l'Essonne  
tél 01 64 97 96 33  
[s.bienvault@cdt91.com](mailto:s.bienvault@cdt91.com)

