

Paris Ile-de-France

Essonne

Tourisme



Le Sud

JOURNAL DU PÔLE TOURISTIQUE

Essonne

Jardin secret de l'Ile-de-France



N°8 septembre 2008

Miellerie du Gâtinais à Boutigny-sur-Essonne

> Editorial

Ce huitième numéro de la lettre d'information du Pôle Touristique Régional Sud-Essonne vous présente un état de l'avancement des études, travaux et projets en cours, soutenus principalement par la Région Ile-de-France et le Département de l'Essonne, avec un co-financement de l'Etat en fonction des projets.

Cette année trois opérations se sont concrétisées : l'ouverture de la Miellerie du Gâtinais à Boutigny-sur-Essonne, l'installation de trois chalets touristiques au camping « Le Parc des Roches » à Saint-Chéron et l'aménagement d'un salon de thé pour le Château et Parc de Courances.

Les réalisations s'enchaînent avec en perspective le réaménagement de l'accueil du Musée de Dourdan (début 2009), un nouveau local d'accueil et boutique à la Chapelle Saint Blaise des Simples en mai 2009, l'extension de l'hôtel Blanche de Castille à Dourdan et la création d'un hôtel de 47 chambres au Château de Villiers à Cerny (courant 2009).

Nous vous donnons rendez-vous le mardi 30 septembre 2008 pour une visite guidée du Domaine départemental de Méréville et la présentation des actions en cours et à venir, au service du développement touristique et économique du sud de l'Essonne.

Bonne rentrée à toutes et à tous.



Paul DA SILVA
Conseiller Général
de l'Essonne
Président
du Comité
Départemental
du Tourisme



Marie RICHARD
Vice-Présidente du Conseil
Régional d'Ile-de-France
chargée des Sports,
des Loisirs et du Tourisme
Maire
de La Ferté-Sous-Jouarre



> A vos agendas

Bilan annuel du Pôle Touristique Régional Sud-Essonne

> Rendez-vous le mardi 30 septembre 2008 à Méréville

Voici le programme

- à 16h30 : rendez-vous au Domaine départemental de Méréville (à côté de la Mairie) pour une visite commentée de découverte du Parc de Méréville
- à 19h : réunion d'information au Centre Culturel de Méréville (à côté de la Halle) suivie d'un cocktail

Inscription indispensable auprès de
Stéphane BIENVAULT, tél 01 64 97 96 33

au plus tard le 22 septembre 2008



Domaine départemental de Méréville

➤ À découvrir - Les sites



Exemple d'une plaque d'information

MONTANT TOTAL DES TRAVAUX : 22.600 EUROS HT

PLAN DE FINANCEMENT :

- MAÎTRE D'OUVRAGE : COMMUNE DE MILLY LA FORÊT : 26,67% : 6.027 EUROS
- RÉGION ÎLE DE FRANCE : 46,66% : 10.546 EUROS
- DÉPARTEMENT DE L'ESSONNE : 26,67% : 6.027 EUROS

Contact : Mairie de Milly-la-Forêt, Mme Marie-Gabrielle BOBAULT, tél 01 64 98 80 07, www.milly-la-foret.fr

Un circuit touristique piétonnier à Milly-la-Forêt : février 2008

La commune de Milly-la-Forêt a souhaité proposer aux visiteurs un circuit piétonnier de visite touristique du centre-ville, sous la forme d'un itinéraire jalonné de plaques d'information en français avec un résumé en anglais. Le circuit a été installé en février 2008 et inauguré le 10 juin dernier en présence d'une soixantaine de personnes.



Inauguration le 10 juin 2008

le
Pôle
en
action

Le Sud
Essonne

Un espace touristique et pédagogique sur le thème des abeilles à la Miellerie du Gâtinais à Boutigny/Essonne : ouvert en avril 2008

La Miellerie du Gâtinais est installée à Boutigny/Essonne depuis 1999, au cœur du Parc naturel régional du Gâtinais français. Les propriétaires, M. et Mme SERGENT, ont ouvert le site aux groupes en mai 2003.

Le projet a consisté à créer une salle pédagogique et une boutique afin de faire découvrir le monde des abeilles et d'autres insectes, de pouvoir améliorer l'accueil et d'ouvrir le site aux individuels. L'objectif est d'accueillir à terme 200 groupes et 2 000 visiteurs par an.

Les travaux sur une surface de 219 m² ont démarré fin 2005 et se sont achevés en mars 2008. L'ouverture au public a eu lieu le 31 mars 2008 et les locaux ont été inaugurés le 3 juin 2008 en présence d'une centaine de personnes.

MONTANT TOTAL DES TRAVAUX : 285.023 EUROS HT

PLAN DE FINANCEMENT :

- MAÎTRE D'OUVRAGE : M. ET MME SERGENT : 50% : 142.500 EUROS
- EUROPE : 27% : 77.323 EUROS
- DÉPARTEMENT DE L'ESSONNE : 11,5% : 32.600 EUROS
- RÉGION : 11,5% : 32.600 EUROS

Contact : M. et Mme SERGENT, tél 01 64 98 74 85, www.mielleriedugatinais.info



Inauguration le 3 juin 2008



Salle pédagogique



Foulerie

COÛT TOTAL PRÉVU 30.000 EUROS HT

PLAN DE FINANCEMENT :

- MAÎTRE D'OUVRAGE : SC DU PARC DE COURANCES : 50% : 15.000 EUROS
- RÉGION ÎLE DE FRANCE : 25% : 7.500 EUROS
- DÉPARTEMENT DE L'ESSONNE : 25% : 7.500 EUROS

Aménagement de la Foulerie du Château de Courances en salon de thé : juillet 2008

Un premier projet de création d'une nouvelle signalétique du site a été financé en 2005 par le Pôle Touristique Régional Sud-Essonne et a été achevé en mars 2006. Le propriétaire du site souhaite augmenter la fréquentation du Parc qui à ce jour est sous-valorisé par rapport à ses atouts. Une étude dont l'objectif était de développer la fréquentation en améliorant le parcours de visite et les services rendus à la clientèle compte-tenu des contraintes du site a été réalisée fin 2007. L'une des préconisations concernait l'aménagement de la Foulerie en salon de thé, dont les travaux se sont déroulés en juillet 2008.

Contact : Mme Valentine de GANAY,
tél 01 64 98 07 36, www.courances.net

➤ À découvrir - Les hébergements



Camping « Le Parc des Roches » à Saint-Chéron

Le camping « Le Parc des Roches » est classé 3 étoiles loisirs et compte au total 380 emplacements dont 331 emplacements « loisirs » et 49 emplacements

« tourisme ». Il a été acheté fin 2007 par M. WAWER qui gère depuis 2004 le camping « le Village Parisien » à Varedes près de Meaux.

Le camping a bénéficié en 2007 d'une subvention pour l'installation d'une borne-service pour campings-car, qui a été mise en service en juin 2008. (coût total prévu : 11.000 Euros HT, maître d'ouvrage : SAS Parc des Roches 50% : 5.500 Euros, Région Ile de France : 20% : 2.200 Euros, Département de l'Essonne : 30% : 3.300 Euros).

Une subvention régionale à l'hébergement d'un montant de 14.060 Euros a été votée fin mars 2008 pour des travaux de mise aux normes (électricité) et de rénovation (voirie) d'un montant total de 545.000 euros HT, qui ont été réalisés de décembre 2007 à avril 2008.

En parallèle, le propriétaire a souhaité développer des hébergements légers de qualité, par l'achat et l'installation de 3 chalets touristiques. Les 3 chalets respecteront certains points de l'éco-construction : isolation thermique, récupération des eaux de pluie, ... et coûteront au total 92.165 Euros HT. L'ensemble doit être achevé en octobre 2008 (2 chalets en juillet et 1 en octobre).

COÛT TOTAL PRÉVU 92.165,96 EUROS HT

PLAN DE FINANCEMENT :

- MAÎTRE D'OUVRAGE : SAS PARC DES ROCHES 60% : 55.299,58 EUROS
- RÉGION ÎLE DE FRANCE : 20% : 18.433,19 EUROS
- DÉPARTEMENT DE L'ESSONNE : 20% 18.433,19 EUROS

Contact : M. Philippe WAWER, Directeur, tél 01 64 56 65 50,
www.camping-parcdesroches.com

Camping « Héliomonde » à Saint-Chéron

Héliomonde est un camping naturiste classé 3 étoiles loisirs qui compte 488 emplacements dont 398 emplacements « loisirs » et 90 emplacements « tourisme ».

Le camping a bénéficié en 2007 d'une subvention pour l'installation d'une borne-service pour campings-car, qui sera mise en service d'ici fin 2008. (Coût total : 10.200 euros HT, Héliomonde SA : 50% : 5.100 euros, Région Ile de France : 20% : 2.040 Euros, Département de l'Essonne : 30% : 3.060 Euros).

Le camping a bénéficié d'une subvention régionale votée en mai 2008 pour des travaux de mise aux normes (électricité) (Coût total : 49.494,10 euros HT, subvention de la Région Ile de France : 20% : 9.898,82 Euros). Ces travaux se sont achevés en juillet dernier et concernent 56 emplacements « tourisme » (réseau et bornes).

Contact : M. Jean-Pierre BOURVIC, Directeur, tél 01 64 56 61 37,
www.heliomonde.fr



➤ Etudes en cours

Etude préalable de requalification du camping Aubin de la commune d'Itteville : juillet 2008

Le camping Aubin, exploité depuis plus de 40 ans par le biais d'un bail emphytéotique, a été repris par la commune, en régie, depuis le 1er avril 2007. Il s'étend sur une surface de 10 hectares, en bordure d'étang et d'un bras de l'Essonne. Il est classé 1 étoile et compte au total 210 emplacements dont 200 emplacements « loisirs » et 10 emplacements « tourisme ».

L'objectif de l'étude est de proposer aux financeurs et à la commune d'Itteville un projet économiquement viable et pérenne qui permette la requalification de ce site tout en conservant son identité et qui permette également de répondre à une demande d'hébergement croissante. L'étude réalisée par le cabinet-conseil Promotour Consultants a été validée en juillet 2008, une étude technique complémentaire est prévue de septembre à novembre 2008 sur la faisabilité des réseaux (électricité et eaux usées). La Communauté de Communes du Val d'Essonne (CCVE) est partenaire du Pôle Touristique Régional Sud-Essonne pour la réalisation de cette étude et son financement.

COÛT TOTAL DE L'ÉTUDE (PROMOTOUR) : 17.575 EUROS HT

PLAN DE FINANCEMENT :

- MAÎTRE D'OUVRAGE : COMMUNE D'ITTEVILLE : 20% : 3.515 EUROS
- COMMUNAUTÉ DE COMMUNES DU VAL D'ESSONNE : 20% : 3.515 EUROS
- RÉGION ÎLE DE FRANCE : 30% : 5.275,50 EUROS
- DÉPARTEMENT DE L'ESSONNE : 30% : 5.275,50 EUROS

Contact : Mairie d'Itteville, M. GUIGNARD, Directeur des Services Techniques, tél 01 64 93 77 00



le
Pôle
en
action

Le Sud
Essonne

Réalisation d'une étude de mise en tourisme des principaux parcs et jardins de l'Essonne dans une logique de réseau départemental : septembre 2008

Le Schéma Départemental du Tourisme en Essonne (2006-2010) a été adopté par le Conseil général de l'Essonne en novembre 2006. L'un des 3 axes stratégiques est de faire de la thématique des jardins le moteur touristique de l'Essonne. Pour ce faire, une étude de valorisation des principaux Parcs et Jardins de l'Essonne dans une logique de réseau départemental a été réalisée par le cabinet-conseil DMC de janvier à septembre 2008. L'étude présente un diagnostic des 14 parcs et jardins identifiés et les actions prioritaires pour 8 parcs et jardins ayant un potentiel de développement important.

Contact : Comité Départemental du Tourisme de l'Essonne, Clotilde CASSOT, tél 01 64 97 36 93, www.tourisme-essonne.com



Domaine départemental de Chamarande



Parc Boussard à Lardy

COÛT TOTAL DE L'ÉTUDE : 44.670,60 EUROS TTC

PLAN DE FINANCEMENT :

- MAÎTRE D'OUVRAGE : COMITÉ DÉPARTEMENTAL DU TOURISME DE L'ESSONNE : 20% : 8.934,12 EUROS
- RÉGION ÎLE DE FRANCE : 33,33% : 14.888,71 EUROS
- DÉPARTEMENT DE L'ESSONNE : 46,67% : 20.847,77 EUROS



Domaine départemental de Méréville : réalisation d'une étude de définition d'un projet de développement touristique : novembre 2008

Parallèlement aux campagnes de travaux nécessaires (urgence, sécurisation et reconquête), le Conseil général de l'Essonne a souhaité définir un projet touristique et proposer une stratégie de mise en œuvre, au regard des enjeux de développement local et de développement touristique.

Une étude qui doit proposer aux partenaires financeurs un projet réaliste par rapport à l'attractivité potentielle du site, aux contraintes existantes et aux capacités de financements de tous les partenaires est en cours de réalisation par le cabinet-conseil Medieval, depuis janvier 2008 jusqu'en novembre 2008.

Contact : Comité Départemental du Tourisme de l'Essonne, Clotilde CASSOT, tél 01 64 97 36 93, www.tourisme-essonne.com

COÛT TOTAL DE L'ÉTUDE : 45.687,20 EUROS TTC

PLAN DE FINANCEMENT :

- MAÎTRE D'OUVRAGE : COMITÉ DÉPARTEMENTAL DU TOURISME DE L'ESSONNE : 20% : 9.137,44 EUROS
- RÉGION ÎLE DE FRANCE : 50% : 22.843,60 EUROS
- DÉPARTEMENT DE L'ESSONNE : 30% : 13.706,16 EUROS

Contre-expertise de l'étude de définition de l'aérodrome Jean-Baptiste Salis à Cerny La Ferté Alais : fin 2008

L'aérodrome Jean-Baptiste Salis à Cerny – la Ferté Alais propose à la visite un musée « volant » qui présente une des plus importantes collections d'Europe d'avions anciens des débuts de l'aviation aux années 60 (environ 60).

Depuis 2004 sont étudiées les possibilités de redéploiement et de valorisation de cet aérodrome. Le cabinet-conseil PV2D a été choisi en juillet 2007 pour réaliser une étude dont l'objectif est de définir précisément le montage juridique et financier, de réaliser une étude économique et une programmation détaillée du projet en tenant compte des contraintes d'urbanisme.

Cette étude a démarré en septembre 2007 et la première phase s'est achevée en mars 2008. De mars à septembre 2008, a été précisé, avec les co-propriétaires du site, le périmètre de projet et l'aménagement envisagé des parties privées et publiques.

Ensuite, à l'automne 2008, la phase 2 de l'étude devrait être lancée afin de définir précisément le montage et le contenu du projet. La Communauté de Communes du Val d'Essonne (CCVE) est partenaire du Pôle Touristique Régional Sud-Essonne pour la réalisation de cette étude et son financement.

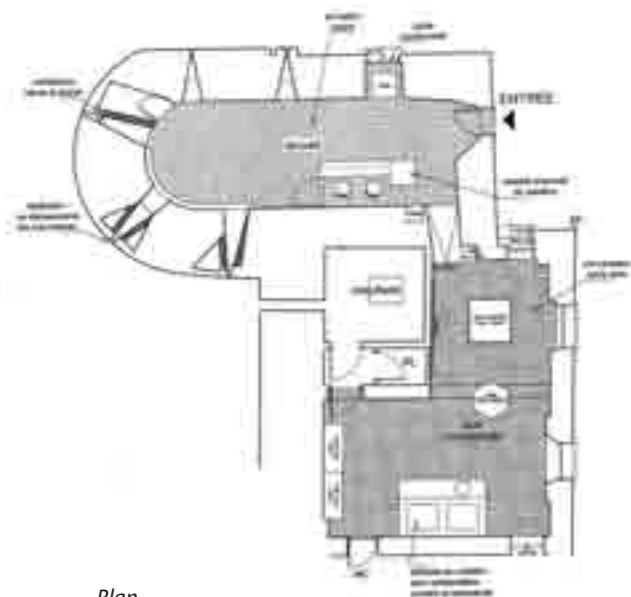
Contact : Comité Départemental du Tourisme de l'Essonne, Stéphane BIENVAULT, tél 01 64 97 96 33, www.tourisme-essonne.com



Intérieur du musée

➤ Les Sites

Amélioration de l'accueil du Musée du Château de Dourdan : mars 2009



Plan



Salle du châtelet

La ville de Dourdan a souhaité améliorer l'accueil de son musée en attendant le lancement de travaux d'agrandissement plus conséquents envisagés à moyen terme, d'après l'étude réalisée par L. LAIDET (juillet 2006).

Dans les locaux actuels, il s'agit de créer d'ici mars 2009 un nouvel espace d'accueil, de mettre aux normes les installations électriques et de chauffage, de sécuriser le musée et d'améliorer le confort de visite (éclairage, peintures, ...).

COÛT TOTAL GÉNÉRAL : 163.043 EUROS HT

PLAN DE FINANCEMENT :

- MAÎTRE D'OUVRAGE : COMMUNE DE DOURDAN : 40% : 65.217 EUROS
- RÉGION ILE DE FRANCE : 30% : 48.913 EUROS
- DÉPARTEMENT DE L'ESSONNE : 30% : 48.913 EUROS

Contact : Mme Isabelle MITTON FAMIE, Conservateur du musée, tél 01 64 59 66 83, www.mairie-dourdan.fr

les
Projets

Le Sud
Essonne

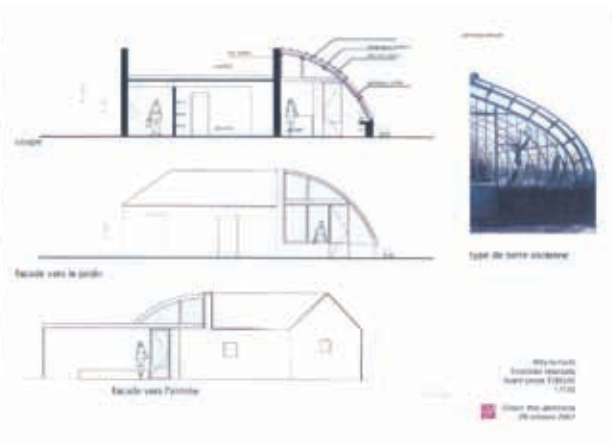
Amélioration de l'accueil à la Chapelle Saint-Blaise-des-Simples à Milly-la-Forêt : mi- 2009

Unique vestige d'une ancienne maladrerie, la Chapelle Saint-Blaise-des-Simples qui date du XII^{ème} siècle dispose d'un petit jardin de plantes médicinales. Jean Cocteau, qui repose à l'intérieur de la chapelle depuis son décès en 1963, décora les murs intérieurs sur le thème des "Simples" (plantes médicinales) en 1959. C'est un lieu de mémoire où l'on peut entendre en boucle un commentaire de Jean MARAIS sur la chapelle et sur Jean Cocteau, l'homme et l'artiste.

Le projet consiste à agrandir le local d'accueil actuel afin de proposer au public une vraie boutique et des sanitaires. Des places de parking seront également aménagées à côté. La bande son sera numérisée et diffusée par un lecteur numé-



Espace d'accueil actuel de la Chapelle



rique et un système de sécurité (24h/24h) sera installé. Le permis de construire a été déposé en avril 2008. Les travaux doivent démarrer en octobre 2008 et s'achèveront au printemps 2009.

COÛT TOTAL PRÉVU DES TRAVAUX : 240.000 EUROS HT

PLAN DE FINANCEMENT :

- MAÎTRISE D'OUVRAGE : COMMUNE DE MILLY LA FORÊT : 50% : 120.000 EUROS
- RÉGION ILE DE FRANCE : 25% : 60.000 EUROS
- DÉPARTEMENT DE L'ESSONNE : 25% : 60.000 EUROS (DOSSIER EXAMINÉ EN SEPTEMBRE 2008)

Contact : M. François ORCEL, Maire de Milly la Forêt, tél 01 64 98 80 07

> Les hébergements

Amélioration de l'accueil du centre d'hébergements pour groupes Morogues-Saulty à Saint-Chéron : mi-2009



Salle de restaurant actuelle

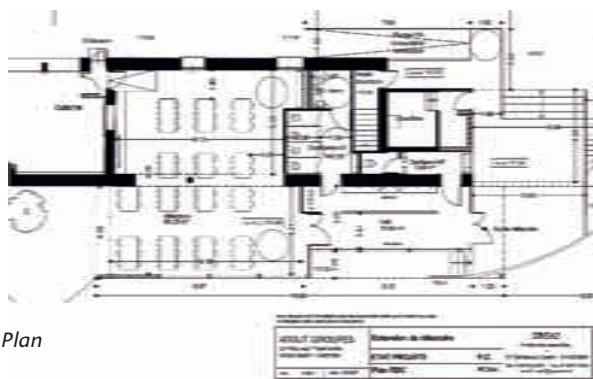
COÛT TOTAL PRÉVU DES TRAVAUX : 181.000 EUROS TTC

PLAN DE FINANCEMENT :

- MAÎTRE D'OUVRAGE : ATOUT-GROUPES : 50% : 80.500 EUROS
- RÉGION ÎLE DE FRANCE : 30% : 54.300 EUROS
- DÉPARTEMENT DE L'ESSONNE : 20% : 36.200 EUROS

Contact : M. Philippe CHOLEWKA, Directeur, tél 01 64 56 63 12, www.atout-groupes.com

Le Centre Morogues-Saulty existe depuis 1968. C'est une association loi 1901 dont le but est d'accueillir et d'héberger des groupes, scolaires pour des activités de découverte (Paris, Ile-de-France, Essonne) ou de loisirs. Les lieux ont été rénovés progressivement depuis 1991. La salle de restaurant devenant exigüe, l'achat en 2005 d'un terrain situé à côté permet d'envisager une extension de cette salle et la création de sanitaires en rez-de-chaussée. Le permis de construire a été déposé en mars 2008, devrait être acquis fin septembre 2008. Les travaux débuteraient fin 2008 pour s'achever mi-2009.



Plan

les
Projets

Le Sud
Essonne

Rénovation de 32 chambres et création de 13 chambres à l'hôtel-restaurant Blanche de Castille à Dourdan : mi-2009



Extérieur



Chambre rénovée



Nouveau restaurant

L'hôtel-restaurant Blanche de Castille a été acheté en 2003 par la SCI everdourdan. Cet établissement a été ouvert en 1970. Classé 4 étoiles jusqu'en 2003 (fermeture de l'hôtel), il est actuellement en cours de classement 3 étoiles. L'hôtel compte 32 chambres, une salle de restaurant de 120 couverts, et une salle de réunion de 220 m². 8 personnes travaillent à plein temps.

Le permis de construire a été acquis fin août 2007. Le projet a consisté à rénover les 32 chambres existantes (salles de bain refaites, peinture, voilage, rideaux, literie, couvre-lits) de septembre 2007 à avril 2008, à rénover entièrement le restaurant (juin 2008). Un nouveau chef déjà référencé dans quelques guides culinaires a pris ses fonctions en mars dernier. Le restaurant propose désormais une

nouvelle carte avec des menus traditionnels et gastronomiques, d'un niveau de qualité plus élaboré tout en conservant un bon rapport qualité-prix.

L'espace d'accueil, une salle pour petits-déjeuners et un salon ont été rénovés (fin des travaux en août 2008). Il s'agit maintenant d'aménager 8 nouvelles chambres au niveau 4 et d'installer un nouvel ascenseur (jusqu'à fin 2008) et de construire une aile sur deux niveaux afin de créer 5 chambres dont 3 chambres totalement accessibles aux personnes handicapées au niveau 0 et une salle de réunions de 100 m² au niveau -1 (de fin 2008 à mi-2009).

Cet hôtel s'est engagé dans une démarche de développement durable depuis 2007, avec l'obtention en 2008 de l'écolabel européen.

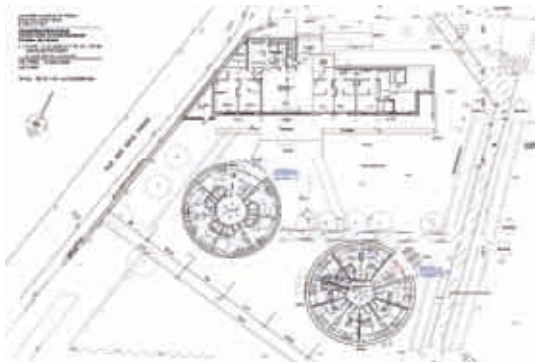
COÛT TOTAL PRÉVU DES TRAVAUX : 671.252 EUROS HT

PLAN DE FINANCEMENT :

- MAÎTRE D'OUVRAGE : SCI EVERDOURDAN : 80,1% : 537.252 EUROS
- RÉGION ÎLE DE FRANCE : TOURISME ET HANDICAP : 9,5% : 64.000 EUROS
- RÉGION ÎLE DE FRANCE : HÉBERGEMENT : 5,2% : 35.000 EUROS
- DÉPARTEMENT DE L'ESSONNE (PÔLE TOURISTIQUE RÉGIONAL SUD-ESSONNE) : 5,2% : 35.000 EUROS

Contact : M. Joël CASSEGRAIN, Directeur, tél 01 60 81 19 10, www.residourdan.fr.

Création d'un hôtel de 47 chambres et d'un restaurant de 90 couverts au Château de Villiers à Cerny : fin 2009



Plan de la partie Maison du Jardinier et Domespaces



Maison du jardinier (aujourd'hui).
Demain, lieu d'hébergement (8 chambres)

Le Château de Villiers à Cerny a été acheté par la SCI Château de Villiers en 2001. Le propriétaire a aménagé ce château en un lieu d'accueil d'événements d'entreprises et de séminaires en 2003-2004.

Le besoin en hébergements et restauration sur place est très important et non satisfait à ce jour. Le projet consiste à créer 47 chambres dont 2 chambres accessibles aux personnes handicapées et un restaurant de 90 couverts, ouverts aux groupes venant en séminaires et également à des groupes et individuels sur certaines périodes de l'année.

L'objectif est le classement 3 étoiles avec un label écologique. La réhabilitation intégrera les caractéristiques du développement durable. Le principe est de répartir les chambres sur 4 lieux : dans le château (7 chambres), dans les communs du château (12 chambres), dans l'ancienne maison du jardinier qui va être agrandie (8 chambres) et dans 2 Domespaces (12 et 8 chambres), concept français de maison totalement écologique, de forme arrondie et qui pivote sur elle-même.

Le permis de construire a été acquis fin mai 2008, les travaux démarreront en octobre 2008 et seront achevés en juin 2009. Le coût total prévu des travaux (hébergement et restauration) est de 1.750.000 euros HT.

Le dispositif du Pôle Touristique Régional Sud-Essonne co-finance la création de 28 chambres (maison du jardinier et domespaces), sur une base de 1.145.000 € HT. Le nombre d'emplois directs créés sera au minimum de 3 (1 gardien, 1 cuisinier, 1 employé de ménage).

COÛT TOTAL PRÉVU DES TRAVAUX : 1.145.000 € HT

PLAN DE FINANCEMENT :

- MAÎTRE D'OUVRAGE : SCI LA MAISON DU JARDINIER : 82,6 % : 945.770 EUROS
- RÉGION ÎLE-DE-FRANCE : 8,7 % : 99.615 EUROS
- DÉPARTEMENT DE L'ESSONNE : 8,7 % : 99.615 EUROS (DOSSIER EXAMINÉ EN SEPTEMBRE 2008)

Contact : M. Xavier LELEVÉ, Directeur, tél 01 69 90 11 40, www.chateau-de-villiers.com

Création d'un gîte communal de groupes de 60 lits à Gironville-sur-Essonne : fin 2010

La commune de Gironville-sur-Essonne a acheté un château du XIX^{ème} siècle en 1995, situé en centre-bourg, en face de l'église. Des travaux de rénovation des façades et des fenêtres ont été engagés et sont achevés. Le projet consiste à proposer un hébergement de qualité adapté à l'accueil de groupes et d'individuels, de 60 lits, à la nuitée ou en séjour.

Le plan de financement définitif a été acté en décembre 2006, le permis de construire a été acquis en novembre 2007. L'année 2008 est consacrée à la sélection d'un délégataire dans le cadre d'une Délégation de Service Public. Les travaux sont prévus de mi-2009 à mi-2010 avec une ouverture au public d'ici fin 2010.

COÛT TOTAL PRÉVU DES TRAVAUX : 1.870.000 EUROS HT

PLAN DE FINANCEMENT :

- MAÎTRE D'OUVRAGE : COMMUNE DE GIRONVILLE SUR ESSONNE : 20% : 374.000 EUROS
- RÉGION ÎLE-DE-FRANCE : 35 % : 654.500 EUROS
- DÉPARTEMENT DE L'ESSONNE : 24,5 % : 458.150 EUROS
- AGENCE NATIONALE DES CHÈQUES VACANCES : 11 % : 205.700 EUROS
- RÉSERVE PARLEMENTAIRE (ASSEMBLÉE NATIONALE) : 5,2 % : 97.240 EUROS
- ETAT : 4,3% : 80.410 EUROS

Contact : M. Alain EECKMAN, Maire de Gironville/Essonne, tél 01 64 99 52 18



Vue en coupe

les
Projets

Le Sud
Essonne

Formation des professionnels du tourisme : contactez-nous !



Le Pôle Touristique Régional Sud-Essonne organisera en décembre 2008, sur deux jours, une formation pour les professionnels et acteurs du tourisme, sous la forme d'un atelier-pratique, sur le thème « améliorer sa communication par Internet : création et référencement de site Internet, outils, conseils personnalisés »

Cet atelier, destiné à **8 personnes maximum**, sera animé par un formateur professionnel. Les frais de participation s'élèvent à **100 euros par personne** pour les 2 jours. Si vous souhaitez suivre cette formation, **contactez Stéphane BIENVAULT tél 01 64 97 96 33 au plus tard le 15/10/08.**

Session de février 2008

Codes postaux : comment mieux connaître ses visiteurs

Le Pôle Touristique Régional Sud-Essonne mène depuis mars 2007 grâce à la participation de l'Office de Tourisme de Milly-la-Forêt, le Conservatoire National des Plantes à Milly-la-Forêt et le musée de Dourdan une enquête sur l'origine géographique des visiteurs, afin de mieux cibler par la suite les opérations de communication. Merci à ces trois sites pour leur très précieuse participation. Une première analyse de ces données sera communiquée d'ici fin 2008.



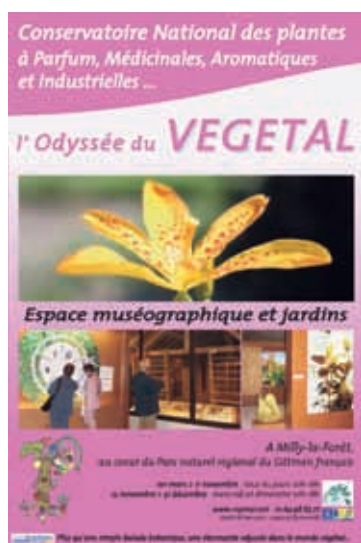
Le pôle sur Internet

Retrouvez toute l'actualité des projets sur le Pôle Touristique Régional Sud-Essonne sur le site Internet **www.tourisme-essonne.com**, où une rubrique spéciale présente l'avancée des projets.

Le tourisme durable : mode d'emploi

Le Comité Départemental du Tourisme de l'Essonne a engagé depuis mars 2008 une démarche de développement durable pour son propre fonctionnement. Il est associé au Conseil général de l'Essonne pour la mise en œuvre de l'agenda 21. Le CDT de l'Essonne encourage également les acteurs du tourisme, dans le cadre de nouveaux projets, à intégrer dès la conception une démarche Haute Qualité Environnementale (HQE) pour s'adapter aux exigences environnementales.

*Contact : Conseil général de l'Essonne, Elodie VAXELAIRE,
Déléguée générale au développement durable et solidaire, tél 01 60 91 94 41, www.cg91.fr*



Le Conservatoire National des Plantes à Parfum, Médicinales et Aromatiques à Milly-la-Forêt : venez visiter « l'Odyssée du végétal » !!!

Le Conservatoire National des Plantes à Parfum, Médicinales et Aromatiques à Milly-la-Forêt est un site unique en France, à la fois outil au service des producteurs, des cueilleurs, des laboratoires et des industriels, et site touristique voué au monde végétal. 1.200 espèces végétales sont cultivées sur 4 ha. L'ancien séchoir a été transformé en un parcours-découverte audioguidé sur 350 m², « l'Odyssée du végétal », équipé de bornes vidéos et de jeux interactifs.

Horaires des visites et espace de vente : jusqu'au 11 novembre 2008 : tous les jours de 10h à 18h, du 12 novembre 2008 au 31 décembre 2008 : mercredi et dimanche de 10h à 18h, pour les horaires en 2009 contactez le site, visites guidées et animations pédagogiques toute l'année sur réservation.

Contact : Céline HERGOTT, tél 01 64 98 83 77, www.cnpmai.net



Vue aérienne du potager



Travaux sur la Ferme suisse

Domaine départemental de Méréville : d'un chantier à l'autre

Après un premier chantier d'urgence qui visait à la sauvegarde du patrimoine bâti et à la reprise en main du végétal sur l'ensemble du domaine, une deuxième campagne de travaux a été engagée par le Conseil général en 2006 : elle s'achèvera à l'automne 2008. Cette tranche de sécurisation du site en vue d'une ouverture progressive du jardin au public a permis la réhabilitation du Potager mais aussi la rénovation des fabriques formant l'îlot de la Ferme suisse et de la Maison du gardien : ces espaces sont dédiés à terme à l'accueil du public.

Enfin, à partir de 2009, une troisième campagne dite de reconquête du domaine permettra de rendre toute leur lisibilité aux « tableaux de la nature » composés par Hubert Robert : redécouverte des scènes paysagères, dégagement des perspectives et des points de vue ou des cheminements dans le jardin.

Contact : Conseil général de l'Essonne, Domaine départemental de Méréville, tél 01 60 82 57 74, mereville@essonne.fr, www.essonne.fr

Les
Projets
touristiques
de nos
partenaires

Le Sud
Essonne



Base Régionale de Plein Air et de Loisirs d'Etampes : une luge ouverte depuis le 12 juillet 2008 !!!

La Base Régionale de Plein Air et Loisirs d'Etampes a lancé une nouvelle attraction, une luge d'été, qui ravira petits et grands. Longue de 680 mètres, la descente (4 minutes) vous fera vibrer au rythme du bolide en toute sécurité. Sensations garanties, le plaisir et les rires seront au rendez-vous.

Contact : BPAL Etampes, Alain DELLERY, Directeur, tél 01 64 94 76 18, www.base-loisirs-etampes.net

Le Parc naturel régional du Gâtinais français

Révision de la charte du Parc

La charte du Parc naturel régional du Gâtinais français est en cours de révision depuis fin 2007. La rédaction de la nouvelle charte (2012-2022) en concertation avec les élus, habitants et partenaires a eu lieu courant 2008 et doit s'achever fin 2008. Cette nouvelle charte sera officialisée début 2012. Le projet de charte présente 3 axes stratégiques déclinés en 11 orientations et 29 mesures : axe 1 : agir durablement sur les richesses de notre territoire, axe 2 : mettre la solidarité et l'environnement au cœur de notre développement, axe 3 : mobiliser pour un projet de territoire partagé. Deux mesures concernent le tourisme : mesure 22 : renforçons la structuration touristique du Parc et mesure 23 : confortons une offre de tourisme et de loisirs durable. Le Comité Départemental du Tourisme de l'Essonne a participé aux travaux de concertation et est partenaire du Parc sur les actions touristiques.

Contact : Parc naturel régional du Gâtinais français, Fabienne COTTÉ, tél 01 64 98 73 93, www.parc-gatinais-francais.fr

Étude sur le tourisme équestre

Le Parc naturel régional du Gâtinais français a commandé une étude sur le tourisme équestre, réalisée d'avril à juillet 2008 par la CCI de Seine-et-Marne (étude des publics) et le cabinet-conseil JED. Six boucles sur des chemins ruraux, de 25 à 60 kms, ont été définies : ces boucles nécessitent quelques travaux (déroussaillage, traversée de route, aménagement de descentes, ...) avec pour objectif la mise en place d'une boucle par an. En 2009, la boucle n°1 « Juine et Renarde » (25 kms) doit être opérationnelle.

Contact : Parc naturel régional du Gâtinais français, Anne-Laure LACHAUD, tél 01 64 98 73 93, www.parc-gatinais-francais.fr



La Maison de Jean Cocteau à Milly-la-Forêt : ouverture envisageable en mai 2010

La Maison de Jean Cocteau à Milly-la-Forêt a été achetée en 2002 par l'association « Maison Jean Cocteau à Milly-la-Forêt » avec la participation de M. Pierre BERGÉ (213,500 Euros), de la Région Ile-de-France et du Département de l'Essonne (427.000 Euros pour chacune des deux collectivités territoriales).

Le projet d'aménagement consiste à proposer au public la visite de l'ancienne demeure du poète (dont trois pièces en l'état d'origine : le salon, sa chambre et son bureau), un musée qui accueillera une exposition permanente du fonds Cocteau (100 m²) et son atelier (sur réservation, 19 personnes maximum), les deux jardins qui enserrent la maison et le parc boisé de 2 ha.

Le montant total des travaux est estimé à 3,8 millions d'euros TTC. Le permis de construire a été acquis en septembre 2006. Les travaux de défrichage du terrain, de revêtement extérieur et de toiture ont été effectués en 2007. Le plancher R+1 est en cours d'achèvement (septembre 2008). Suivront d'ici fin 2009 l'aménagement de l'intérieur, l'escalier et l'ascenseur pour les personnes à mobilité réduite ainsi que l'aménagement du pavillon extérieur et des petites dépendances. La scénographie est prévue de fin 2009 à début 2010 avec une ouverture au public en mai 2010.

L'avancée des travaux est tributaire des financements privés qui arrivent au fur et à mesure ce qui retarde l'ouverture du site (mécénat possible, téléphoner au 01 44 54 91 75).

Contact : Association Maison Jean Cocteau à Milly la Forêt, Stéphane CHOMANT, secrétariat-coordination, tél 01 44 54 91 75, www.jeancocteau.net



Juillet 2008



1^{er} étage, juillet 2008

Les
Projets
touristiques
de nos
partenaires

Le Sud
Essonne

Maison du Cresson à Méréville : ouverture depuis mars 2008

Méréville est propice à la culture du cresson et accueille 9 cressiculteurs qui produisent 1/6 de la production nationale. M. Christian BARBEROT et son fils Olivier organisent des visites de leurs cressonnières "La Villa Paul" depuis 20 ans (visite dans les bassins à cresson avec historique et explication du cycle cressicole), afin de mieux connaître ce produit et aussi développer les ventes sur place. Ils accueillent environ 50 à 70 groupes par an en moyenne, soit 2.500 à 3.000 personnes. Ils ont développé depuis 2003 des produits dérivés : velouté, sauces, apéritif (le cressonnien), etc...

Afin d'améliorer l'accueil des visiteurs et de mieux faire connaître la production de cresson, ils ont aménagé depuis 2006 d'anciens locaux techniques en une maison du cresson qui a ouvert ses portes en mars 2008, dans laquelle est présentée une exposition sur le métier de cressonnier et des vieux outils avec également une dégustation de l'apéritif.

Ouvert du lundi au vendredi de 9h à 12h et de 15h à 18h, le week-end sur réservation (groupes ou particuliers).

Contact : M. Olivier BARBEROT, tél 01 64 95 00 64, www.cressonnières.net



La Villa
Paul à
Méréville



La Maison
du Cresson

Flash infos

Labels touristiques : pensez-y !!

Deux labels touristiques institutionnels participent à la qualité des hébergements, « Gîtes de France » et « Clévacances » et un label permet d'identifier les équipements touristiques qui peuvent accueillir les personnes handicapées, « Tourisme & Handicap ».

Contacts : Relais des Gîtes de France de l'Essonne, Sandra PEREIRA, tél 01 64 97 01 81, Clévacances Essonne, Jean-Marc AURIAC, tél 01 64 97 36 92, Tourisme et Handicap, Claire De BIASI, tél 01 64 97 96 31



Gîtes
de France



Clévacances



Tourisme
& Handicap

Hébergements touristiques : pensez aux aides financières

Afin d'améliorer la qualité des hébergements touristiques existants et de soutenir la création de nouveaux hébergements, la Région Ile-de-France, le Département de l'Essonne et le Parc naturel régional du Gâtinais français proposent un ensemble d'aides financières destinées à des porteurs de projets pour la réalisation de travaux, l'aménagement spécifique pour les personnes handicapées ou l'acquisition de premiers équipements.

Renseignements complémentaires auprès de Michelle SANCHEZ, Conseil régional Ile-de-France, tél 01 53 85 56 06, Laëtitia CORSIN, Conseil général de l'Essonne, tél 01 60 91 31 81, Parc naturel régional du Gâtinais français, Anne-Laure LACHAUD, tél 01 64 98 73 93

Le Pôle Touristique Régional Sud-Essonne

Un outil au service des élus et des acteurs du tourisme, par une aide financière au démarrage de projets à vocation touristique qui s'inscrivent dans la stratégie de développement et une aide technique pour monter les projets et suivre les opérations financées.

Contact : Stéphane BIENVault, Comité Départemental du Tourisme de l'Essonne

Ligne directe : 01 64 97 96 33
s.bienvault@cdt91.com

