



Jean Cocteau à Milly-la-Forêt,
été 1963 - Photo DR © C

n°45 - Hiver 2010

Essonne

partenaires tourisme

Lettre d'information des acteurs du tourisme de l'Essonne

- 2
 - OUVERTURE DE LA MAISON COCTEAU
 - LE CDT DE L'ESSONNE PRÉPARE SON PROCHAIN SÉMINAIRE
 - LE PASS'ESSONNE
- 3
 - JARDINS SECRETS, SECRETS DE JARDINS
 - RÉFORME DES TERRITOIRES : POUR UNE GOUVERNANCE PARTAGÉE DU TOURISME
 - L'ESSONNE ÇA ÉTONNE !
- 4
 - LE PÔLE TOURISTIQUE RÉGIONAL SUD-ESSONNE EN ACTION
- 5
 - VISITE AU CDT
 - 14^e BOURSE D'ÉCHANGES DE DOCUMENTATION TOURISTIQUE
 - FRÉQUENTATION HÔTELIÈRE
 - BIENVENUE A CLAIRE, COLETTE ET RÉGINE
- 6
 - MIEUX CONNAÎTRE LES ACTEURS DU TOURISME
 - PARTICIPATION DU CDT AUX SALONS TOURISTIQUES 2010
 - LE PRINTEMPS FAIT SON SHOW À SAINT-JEAN
- 7
 - LES ESPACES NATURELS ET SENSIBLES DÉPARTEMENTAUX
 - BRÈVES
 - «ENTREPRENDRE AU FÉMININ»
- 8
 - PRODUITS ET TERROIR ESSONNE
 - UDOTSI
 - 5^e ÉDITION DU CONCOURS DE POÉSIE À SAVIGNY-SUR-ORGE

L'année 2010 sera placée sous le signe de Jean Cocteau avec l'ouverture au public en juin de sa maison à Milly-la-Forêt, nouvel atout pour cette commune et notre département. L'aménagement concerté de l'offre touristique permet de répondre aux attentes des clientèles, accroît les flux touristiques et génère des retombées économiques sur le territoire. Le CDT coordonne depuis 2003 le Pôle touristique régional sud Essonne avec pour objectif la valorisation de cette offre. Les principaux parcs et jardins de l'Essonne sont intégrés depuis 2009 à ce dispositif. L'année 2010 sera riche en inaugurations d'aménagements touristiques dans notre département. La promotion de l'offre touristique est bien sûr une autre des missions prioritaires du CDT de l'Essonne avec notamment l'animation d'un stand lors de salons et manifestations. À noter en 2010 : trois salons se déroulant à la porte de Versailles en février/mars : Bedouk, Seniors et Destinations nature ; les journées des plantes de Courson et de Saint-Jean de Beauregard au printemps et à l'automne et la participation à «Jardins, Jardin» les 4, 5 et 6 juin aux Tuileries à Paris. Une première pour le CDT, qui souhaite ainsi sensibiliser la clientèle parisienne à l'événement «Jardins secrets, Secrets de Jardins» en cours de préparation. Je salue l'arrivée au CDT de l'Essonne de trois nouvelles chargées de mission, Colette Beaudéan, Régine Dublet et Claire Jaunet qui complètent ainsi l'équipe réorganisée en termes de management depuis bientôt un an. Je vous donne rendez-vous, le 15 avril à Dourdan, pour la 16^e édition du séminaire du CDT de l'Essonne qui aura pour thème cette année le tourisme durable et vous souhaite une bonne lecture d'Essonne Partenaires Tourisme.



Paul da Silva
Président du Comité départemental
du tourisme de l'Essonne



JUIN 2010 OUVERTURE DE LA MAISON COCTEAU

Un lieu de mémoire et de partage

En 1947 Jean Cocteau acheta, en indivision avec son ami Jean Marais, l'ancienne maison du gouverneur, mitoyenne du Château de la Bonde à Milly-la-Forêt. Il y vécut les dix sept dernières années de sa vie. Le poète académicien aimait s'y ressourcer avec son compagnon Edouard Dermit, et accueillir ses amis. Espace de calme et de verdure entouré d'eau, ce cadre exceptionnel a incité l'artiste à faire de cette demeure une œuvre d'art en soi, conforme à son image et ses rêveries. La maison a été son lieu d'inspiration, il y a rédigé «La difficulté d'être», «Le testament d'Orphée», «Requiem» et réalisé bien des toiles et des dessins. Il écrivit : «C'est à Milly que j'ai découvert la chose la plus rare du monde, un cadre».

Aujourd'hui, grâce à Edouard Dermit qui veille sur l'ensemble des objets qui constituait le quotidien de Jean Cocteau, on peut réaliser les reconstitutions les plus fidèles possibles du grand salon, du bureau, de la chambre de l'artiste et de son atelier sous les toits.

La «Maison Jean Cocteau» sera ouverte à tous les publics, amateurs ou avertis. La propriété présentera le cadre de vie de l'artiste, tant à l'intérieur de sa maison que dans les espaces extérieurs reconstitués. L'entrée et l'accueil se situent dans un petit pavillon, constitué de la billetterie mais aussi d'une boutique et d'une librairie avec un coin salon ouvert sur une baie vitrée donnant sur le verger et le bois. La visite de la maison constituera un moment unique avec une relation particulière entre le visiteur et l'artiste. L'impression sera donnée, c'est Jean Cocteau qui accueille...

Au rez-de-chaussée de la maison, les visiteurs auront accès au vestibule et au grand salon,

ainsi qu'à un espace d'exposition. Un atelier pédagogique destiné aux scolaires sera également aménagé. Au premier étage un espace «collection» de près de 100 m² accueillera des expositions temporaires et permanentes, consacrées à la collection d'œuvre de Jean Cocteau (huiles, pastels, et photographies) avec des œuvres de Picasso, Modigliani, Buffet, André Salmon, Andy Warhol... [Près de 3 000 pièces sont conservées par le Comité Jean Cocteau]. On y retrouve le bureau, avec vue sur les jardins, et la chambre du poète, décorée d'une fresque murale réalisée par Jean Marais, avec vue sur le château voisin et la pergola. L'atelier de l'artiste, et les bureaux administratifs sont situés au deuxième étage.

La propriété s'étend sur 2 hectares. Deux jardins enserrent la maison. Coté jardin domestique à l'arrière de la maison, sous une pergola un espace détente avec boissons sera proposé aux visiteurs. En se dirigeant vers le bois, on franchit une passerelle pour rejoindre le verger où le buis entoure des roses anciennes. Les arbres fruitiers seront remis en place dans leurs formes et variété d'origine ; le fleurissement et les plantes feront comme jadis la part belle au cœur des buis : lys, pivoines, iris, narcisses... ou simples pensées. Un petit pont au dessus de Lau parcourant les douves permet l'accès au bois où des chemins de promenade seront aménagés.

CONTACT
Maison Jean Cocteau à Milly-la-Forêt
01 44 54 91 75
comite@jeancocteau.net
www.jeancocteau.net



Le CDT de l'Essonne prépare son prochain séminaire

Le Comité départemental du tourisme de l'Essonne organise son 16^e séminaire annuel le jeudi 15 avril 2010 à l'Hostellerie Blanche de Castille à Dourdan avec pour thème : le tourisme durable. La matinée est consacrée aux interventions et échanges avec au programme : le Parc des Félines de Nesles, le camping Huttopia de Rambouillet, le château de Villiers à Cerny, l'étude comparative du CRT Paris Ile-de-France sur les pratiques du tourisme durable en Europe, les actions du Conseil général de l'Essonne en faveur des Espaces Naturels Sensibles... Après le déjeuner, une visite guidée du cœur de ville de Dourdan est organisée par l'Office de tourisme. (Participation au séminaire : 20 € par personne.)

CONTACT
Manuel Sotoca - 01 64 97 95 09
m.sotoca@cdt91.com



LE PASS'ESSONNE Les bons d'échange téléchargeables

Comme l'an passé le Pass'Essonne 2010 sera exclusivement présenté en ligne sur www.passessonne.com. Une quinzaine de sites proposant des activités de nature et de plein air sont sollicités pour participer à cette action de promotion et de communication. Les offres proposées seront accordées aux visiteurs contre des bons d'échange téléchargeables à partir du site Internet réservé à l'opération. Le CDT et les Offices de tourisme de l'Essonne mettront à la disposition des personnes qui le souhaitent des flyers avec la liste des sites participant à l'opération ainsi que des bons d'échange à découper.

CONTACT
Lydie Dupré - 01 64 97 95 08
l.dupre@cdt91.com

JARDINS SECRETS, SECRETS DE JARDINS 2010

«Le jardinier et ses outils»

«Jardins secrets, Secrets de jardins» est devenu un évènement phare pour le département de l'Essonne. Chaque année au mois de juin, pas moins de 20 000 visiteurs se pressent aux portes des jardins du département pour profiter des ouvertures exceptionnelles et des animations. 90 jardins ont pris part à la manifestation en 2009, avec une nette augmentation de la participation par rapport à 2008. Reprenant l'accroche nationale des Rendez-vous aux jardins, «Jardins secrets, Secrets de jardins» 2010 se déroulera sur le thème «le jardinier et ses outils».

La programmation est la suivante :

- **5-6 juin** : animations dans les jardins historiques, jardins remarquables
- **12-13 juin** : portes ouvertes dans les jardins privés amateurs
- **19-20 juin** : portes ouvertes des jardins familiaux et des parcs publics



- **26-27 juin** : programmation à la discrétion de chaque jardin.

En mai, un guide complet présentera l'ensemble des lieux participant à l'évènement «Jardins secrets, Secrets de jardins».

CONTACT

Colette Beaudéan - 01 64 97 36 93
c.beudean@cdt91.com

Réforme des territoires : pour une gouvernance partagée du tourisme

En amont des premiers travaux de la réforme des collectivités territoriales, le Réseau national des destinations départementales (Rn2d) a engagé dès 2009 une campagne de communication et de sensibilisation en direction des parlementaires. Elle s'articule autour d'un mini-site Internet et d'un clip vidéo présentant les 10 commandements du tourisme départemental, appuyés par de nombreux exemples d'investissements des Conseils généraux ou des partenaires territoriaux. L'objectif de cette opération est bien de mettre en avant le rôle «pilier» du département, à travers ses dimensions d'aménagement du territoire, d'expertise, de fédération, d'image et d'économie locale... au côté des régions dans l'organisation et le fonctionnement du tourisme en France. Un enjeu de taille pour 2010 !

L'ESSONNE ÇA ÉTONNE !

Des excursions en Essonne au départ de Paris et Juvisy-sur-Orge

D'avril à septembre 2010, le Comité départemental du tourisme de l'Essonne organise, le dimanche, des excursions d'une journée en autocar au départ de Paris ou depuis la gare de Juvisy-sur-Orge. Les tarifs varient autour de 40 euros selon la sortie choisie (à prévoir le panier pique-nique ou le déjeuner sur place en plus). À noter : la majeure partie des visites se déroule lors de manifestations de renom. Programmation et lieux de visite prévus en 2010 :

Dimanche 11 avril 2010 : «Une journée artistique et fleurie» avec la Maison Littéraire de Victor Hugo à Bièvres et le château de Saint-Jean de Beaugard pendant la Fête des plantes vivaces.

Dimanche 16 mai 2010 : «Escapade dans le Hurepoix» avec Dourdan Ville Royale et le Domaine de Courson pendant les Journées des plantes.

Dimanche 23 mai 2010 : «L'Histoire des hélices» avec entrée au grand meeting aérien international.

Dimanche 6 juin 2010 : «Remontez dans le temps...» avec la Fête médiévale au château de Dourdan et le château du Marais au Val Saint-Germain.

Dimanche 27 juin 2010 : «Les Folies au fil de la Juine» avec les jardins du château de

Méréville et le parc de Jeurre à Morigny-Champigny.

Dimanche 26 septembre 2010 : « Sur les pas de Jean Cocteau » avec le château de Courances puis la Chapelle Saint-Blaise et la Maison Jean Cocteau à Milly-la-Forêt

Réservations auprès du service commercial du CDT de l'Essonne.

CONTACT

Claire Jaunet - 01 64 97 36 99
reservation@cdt91.com



Le Pôle Touristique Régional Sud-Essonne en action

SCHÉMA TOURISTIQUE

ET MUSÉE DU CHÂTEAU DE DOURDAN

L'étude stratégique du Pôle Touristique Régional Sud-Essonne a mis en avant la ville de Dourdan comme pôle-phare prioritaire du territoire, notamment par la présence du Château, du cœur de ville ancien et de la forêt domaniale de 1600 ha.

a) Réalisation d'un schéma d'aménagement et de développement du tourisme et des loisirs de la ville de Dourdan (2010-2020)

La commune de Dourdan a fait réaliser son schéma d'aménagement et de développement du tourisme et des loisirs (2010-2020) par le cabinet-conseil Détente. L'objectif était de définir un plan d'aménagement global du tourisme et des loisirs en cohérence avec le développement durable et le périmètre de la Communauté de Communes du Dourdannais en Hurepoix.

Sept chantiers ont été identifiés : chantier 1 - créer un circuit de découverte du centre ville pour adultes et enfants ; chantier 2 - créer un pôle de loisirs de plein air thématisé «médiéval» en gestion privée pour les familles sur le site des Fontaines Bouillantes ; chantier 3 - valoriser le château comme pôle d'accueil et de diffusion des flux ; chantier 4 - créer un pôle touristique en accompagnement

du développement de Bélambra ; chantier 5 - déménager le camping actuel ; chantier 6 - relier Dourdan à son territoire par des circuits de découverte et de randonnée ; chantier 7 - organisation des acteurs du tourisme : Office de Tourisme et Mairie.

Suivront en 2010 trois expertises : sur le château, le parc de loisirs (fontaines bouillantes) et le camping.

b) Le château de Dourdan, construit vers 1222 par Philippe Auguste, est l'un des seuls châteaux forts du XIII^e siècle aussi bien conservé d'Ile-de-France, il est classé Monument Historique depuis 1964.

Le musée municipal se trouve dans un ancien grenier à sel du XVIII^e siècle. Il abrite des collections diverses de grande qualité : poteries archéologiques, documents sur l'histoire de Dourdan, mobilier, pots de pharmacie de l'ancien Hôtel-Dieu,... et une belle collection de tableaux. Des améliorations de l'accueil étaient nécessaires pour accueillir les visiteurs dans de bonnes conditions.

Les travaux en cours ont pour but la réhabilitation du musée du Château de Dourdan en créant un nouvel espace d'accueil dans la salle du Châtelet, rénover et agrandir la salle d'archéologie, mettre aux normes les lieux et installer un système de sécurité avec vidéo surveillance.

Le coût total est de 163 043 euros HT, financé comme suit :
40 % la commune de Dourdan : 65 217 euros ;
30 % Région Ile-de-France : 48 913 euros ;
30 % Département de l'Essonne : 48 913 euros.
La fin des travaux est prévue en février 2010

CONTACT

Isabelle MITTON FAMIE
01 64 59 66 83
www.mairie-dourdan.fr

CONTACT

Stéphane BIENVAULT
01 64 97 96 33
s.bienvault@cdt91.com



RÉNOVATION DE LA SALLE DE RESTAURANT DU CENTRE D'HÉBERGEMENT MOROGUES-SAULTY

Le centre d'hébergement de groupes Morogues-Saulty est situé 4, rue Paul Payenneville à Saint Chéron, à proximité de Dourdan, l'un des 5 pôles phares de développement du Pôle Touristique Régional Sud-Essonne.

Ce centre existe depuis 1966. Jusqu'en 1991 ce n'était qu'un centre de loisirs sans hébergement. Il a été mis gratuitement à la disposition de l'association «Atout-Groupes», qui en a la gestion. Cette association loi 1901 a mis tout en œuvre pour améliorer les lieux.

Désormais il compte 66 lits répartis par chambres de 1 à 6 personnes. Cet espace d'accueil de groupe reçoit principalement des groupes scolaires pour des séjours avec animations et encadrements de centres éducatifs, culturels et sportifs. Afin d'améliorer la qualité d'accueil des groupes des travaux d'extension de la salle à manger du centre sont en cours. La salle de restauration de 53m², bénéficiera de 30 m² supplémentaires. Les points forts sont la réalisation d'un accès par l'arrière avec rampe pour handicapés, d'un éclairage naturel amélioré par la pose d'une grande baie vitrée. C'est une rénovation complète avec des éléments décoratifs et la construction de sanitaires de plain pied avec vestiaires accessibles même en dehors des temps de repas.

Le coût total des travaux est de 181 000 euros TTC, financé comme suit :

Maître d'ouvrage : Atout-Groupes - 50 % : 90 500 euros ;
Région Ile-de-France : 30 % : 54 300 euros ;
Département de l'Essonne : 20 % : 36 200 euros.



VISITE AU CDT

Michel Berson partage la traditionnelle galette

Paul da Silva, président du CDT de l'Essonne et Éric Cochard, directeur, entourés des membres du bureau et de l'équipe du CDT ont accueilli en toute simplicité Michel Berson, président du Conseil général de l'Essonne venu en voisin partager la galette des Rois. Michel Berson a

profité de cette occasion pour remettre à Paul de Silva la médaille du département frappée pour le centenaire de l'aviation 1909/2009. Les échanges entre les différentes personnes présentes furent très conviviaux.



Fréquentation hôtelière

2009 une Mauvaise année pour l'Essonne

Le département de l'Essonne compte 101 hôtels et 6 800 chambres sur son territoire.

En 2008, le taux d'occupation moyen annuel de l'hôtellerie a atteint 63 % avec 1 542 851 chambres occupées.

L'année 2009 s'annonce moins bonne... crise oblige. De janvier à octobre dernier, le nombre de chambres occupées s'élevait à 1 187 987, contre 1 309 101 chambres occupées sur la même période en 2008.

Ces chiffres représentent une baisse de l'activité de nos hôtels de 9,2 %.

Ils sont à rapprocher de ceux de l'hôtellerie parisienne qui a connu une chute de son activité de 8 % sur le premier semestre 2009.

14^E BOURSE D'ÉCHANGES DE DOCUMENTATION TOURISTIQUE «Vie de château» pour les acteurs du tourisme essonnien

Le Comité Départemental du Tourisme organise le 18 mars 2010, la bourse d'échanges de documentations touristiques en Essonne. Cette manifestation a pour but d'optimiser la diffusion des documents, cela en préambule de la saison touristique. Les partenaires du tourisme en Essonne (offices de tourisme et syndicats d'initiative, châteaux, musées, centres récréatifs, hébergements) sont associés à cette opération. Cette année, nous aurons le plaisir de

nous retrouver au domaine de Saint-Jean de Beauregard. Une visite du site sera proposée aux participants à la suite des échanges. Les participants se retrouveront autour d'un déjeuner convivial organisé au domaine.

Le CDT remercie Mme et M. de Curel pour leur aimable invitation.

CONTACT

Rabbah Sahlaoui - 01 64 97 95 07
rabbah.s@cdt91.com

BIENVENUE A CLAIRE, COLETTE ET RÉGINE Trois nouvelles chargées de mission au CDT de l'Essonne



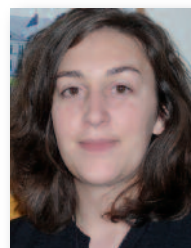
Claire JAUNET

Assistante commerciale, chargée des réservations, est arrivée au service commercial le 26 novembre 2009.

CONTACT

01 64 97 36 89

reservation@cdt91.com



Colette BEAUDÉAN

Chargée de développement «jardins» et de l'observation touristique, a pris ses fonctions le 4 janvier 2010.

CONTACT

01 64 97 36 93

c.beudean@cdt91.com



Régine DUBLET

Chargée de développement des filières : randonnées, tourisme de découverte économique et Tourisme & Handicap est arrivée le 11 janvier 2010.

CONTACT

01 64 97 96 31

r.dublet@cdt91.com

*Nous leurs souhaitons la bienvenue
au CDT de l'Essonne.*

MIEUX CONNAÎTRE LES ACTEURS DU TOURISME

Interview de Philippe Cholewska, directeur général de l'association Atout-Groupes et du centre Morogues-Saulty.

CDT - M. Philippe Cholewska, vous êtes chargé de la gestion du centre d'hébergement de groupes Morogues Saulty situé 4 rue Paul Payenneville à Saint-Chéron, en quoi consiste votre activité ?

PC - Je n'ai qu'un slogan «Vive le restaurant et l'hébergement collectif !». Pour se résumer nous sommes une association loi de 1901. Au total huit personnes gèrent et animent ce centre d'accueil résidentiel pour groupes. Le Centre Morogues Saulty est surtout un outil pour aider à réaliser les projets de séjour de sa clientèle. Avec une capacité de 66 lits, 4 salles mises à disposition, nous proposons des séjours «sur mesure» clef en main en mettant un point d'honneur à garantir une qualité d'accueil. Notre équipe veille au bien être de nos clients avec une qualité de service tout au long de leur séjour. Notre but est de satisfaire le client.

CDT - Quel est votre type de clientèle ?

PC - Notre clientèle est composée à 50 % de groupes scolaires français et internationaux (classes découvertes sous différents thèmes...) et les autres 50 % sont principalement des associations très diverses : sportives, théâtrales, chorales, centres de loisirs... et organismes de formation.

CDT - Quel est votre taux d'occupation à l'année ?

PC - En 2009 nous avons recensé 17 000 journées d'accueil. Depuis 1991, la progression est de 15 % par an. Pour satisfaire cette clientèle croissante, les locaux ont été progressivement rénovés. Il manquait la remise en état et surtout l'agrandissement de la salle de restauration. Les ouvertures à la salle ont été modifiées, ce qui permet une meilleure circulation, avec accès aux personnes handicapés. Une large baie vitrée



rend la salle plus lumineuse et des sanitaires sont accessibles à proximité, en rez-de-chaussée. Ces derniers travaux réalisés avec l'aide du Pôle touristique régional Sud-Essonne (région Ile-de-France et département de l'Essonne) seront terminés fin février 2010.

CONTACT

Atout Groupes -Centre Morogues-Saulty
01 64 56 63 16 - www.atout-groupes.com

PARTICIPATION DU CDT AUX SALONS TOURISTIQUES 2010

Présence de partenaires essonniers

En 2010 le CDT participe aux manifestations suivantes :

- **les 11 et 12 janvier** : Forum DEPTOUR à Paris (rencontre annuelle avec la presse spécialisée) ;
- **les 3 et 4 février** : Salon BEDOUK porte de Versailles. Salon professionnel, dédié au tourisme d'affaires. Partenaires présents avec le CDT : le Château de Villiers à Cerny, le Génocentre, centre de conférences à Évry et

l'Orée hôtel/restaurant Best Western à Saulx les Chartreux ;

- **du 25 au 27 mars** : le salon des SENIORS, porte de Versailles, le château de Courances et l'Office du tourisme de Milly-la-Forêt et son canton sont également présents aux côtés du CDT sur l'espace régional Paris/Ile-de-France ;
- **du 26 au 29 mars** : le salon DESTINATIONS NATURE, porte de Versailles, stand situé sur l'espace régional Paris/Ile-de-France ;

- **4 au 6 juin** : «Jardin, jardins» aux tuileries à Paris .

Le CDT de l'Essonne est également présent sur les manifestations en Essonne au printemps et à l'automne lors des «fêtes des plantes» à Saint-Jean de Beauregard et des «journées des plantes» à Courson.

CONTACT

Lydie Dupré - 01 64 97 95 08
l.dupre@cdt91.com

Le printemps fait son show à Saint-Jean Les 9, 10 et 11 avril

Le Domaine de Saint-Jean de Beauregard donne rendez-vous à tous les amoureux des plantes et des jardins pour la Fête des Plantes Vivaces. Pour ce premier grand rendez-vous horticole de l'année, le printemps se fait subtil et raffiné, porteur de rêves et de promesses. L'ombre devient complice et l'on pourra découvrir toute l'élégance et la richesse des «plantes d'ombre», thème phare de cette édition. Débutants ou chevronnés, les jardiniers trouveront mille idées et conseils auprès des quelques 200 professionnels présents, parmi les meilleurs dans leur spécialité. Seront également présentés tous les objets utiles ou décoratifs qui signent le style : aquarelles botaniques, beaux livres, compositions florales, mobilier de jardin et accessoires...

Trois jours pour habiller son jardin de pied en cap !

CONTACT : 01 60 12 00 01
www.domsaintjeanbeauregard.com



LES ESPACES NATURELS ET SENSIBLES DÉPARTEMENTAUX

Un ouvrage de référence

L'année 2010 est pour l'UNESCO «l'Année internationale de la biodiversité». Le livre «Essonne naturelle et sensible», édité avec le soutien du Conseil général de l'Essonne, offre un inventaire remarquable des 39 Espaces Naturels Sensibles départementaux couvrant 1 320 hectares, des 2 500 kilomètres de chemins de promenade, et des 9 boucles de découverte éco-touristique du département. À travers près de 200 photos, Catherine Chevallier fait l'inventaire dépayçant des espaces naturels sensibles de l'Essonne. Ces photographies sont appuyées des textes

d'Anne Gallet et Jean-Marc Besse. Au fil des pages, cette observatrice offre un regard intimiste au lecteur-promeneur sur des lieux remarquables ou ordinaires, protégés et valorisés par le Conseil général de l'Essonne depuis vingt ans, dans le cadre de sa politique des Espaces naturels sensibles (ENS). À noter qu'une exposition présentant une sélection des photographies de Catherine Chevallier sera ouverte au public les mercredis, samedis et dimanches jusqu'au 13 mars 2010, de 9h30 à 17h30, au domaine départemental

de Montauger à Mennecy. Éditions Biotope de 191 pages, disponible dans toutes les bonnes librairies au tarif de 22 euros.

CONTACT
Conservatoire
départemental
des Espaces
naturels sensibles
01 60 91 97 09



«Entreprendre au féminin»

Un Prix départemental pour les femmes chefs d'entreprise

Les femmes ne sont que 30 % à créer ou reprendre une entreprise mais elles accèdent plus difficilement à un prêt bancaire que les hommes. Pour renforcer l'égalité entre les femmes et les hommes et stimuler la création d'entreprise en Essonne, le Conseil général et la Mission départementale aux droits des femmes et à l'égalité de la Préfecture de l'Essonne, se sont engagés à valoriser les femmes qui créent ou développent leur projet d'entreprises dans le département. Vous êtes une femme sur le point de créer/reprendre ou, ayant créée/repris une activité en Essonne depuis moins de cinq ans, et vous souhaitez mettre en avant votre parcours et votre entreprise, vous pouvez proposer votre candidature. Six Prix seront remis lors d'une cérémonie au «Forum de la création et de la reprise d'entreprise en Essonne», qui se déroulera dans le courant du mois de juin 2010. Cinq prix pour les entreprises créées de moins de cinq ans et un prix pour les entreprises en cours de création, chaque lauréate se verra remettre un prix en numéraire d'un montant de 2 000 €. Vous avez jusqu'au 9 avril 2010 pour vous inscrire. Il suffit de prendre contact et demander le dossier de candidature à Valérie Leveau au Conseil Général de l'Essonne.

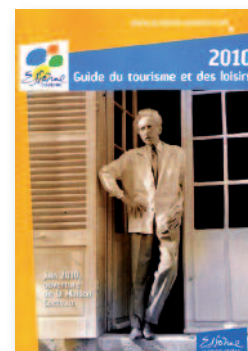
CONTACT
Valérie LEVEAU - 01 60 91 65 98 - vleveau@cg91.fr

Brèves

NOUVELLES PARUTIONS

Demandez le guide du tourisme et des loisirs de l'Essonne 2010 !

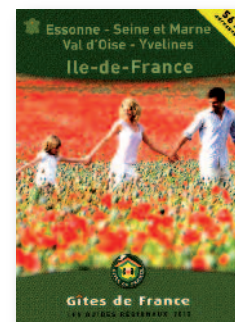
Le Comité départemental du tourisme de l'Essonne vient d'éditer le Guide du tourisme et des loisirs de l'Essonne 2010 véritable «bréviaire» pour découvrir l'Essonne touristique. Pour les passionnés de parcs, jardins et châteaux, de musées, ou à la recherche d'activités de loisirs actifs de pleine nature, ce guide est indispensable. Les enfants ne sont pas oubliés dans cette publication avec des espaces de loisirs qui leur sont destinés ainsi que des fermes pédagogiques. On y retrouve les informations utiles si l'on cherche un hôtel, une résidence de tourisme, un camping ou encore une salle de réunion. Un calendrier présente également les principales manifestations prévues en Essonne en 2010. Le guide est disponible gratuitement sur demande au CDT de l'Essonne et dans les Offices de tourisme et Syndicats d'initiative de l'Essonne. Il est également téléchargeable à partir du site www.tourisme-essonne.com.



CONTACT
Rabbah Sahlaoui - 01 64 97 95 07
rabbah.s@cdt91.com

Relais des Gîtes de l'Essonne

Le guide régional des Gîtes de France® de l'Île-de-France 2010 est paru. Il recense quelques 569 bonnes adresses... de quoi donner envie de s'évader en chambre d'hôtes, ou dans un gîte et de déguster des produits du terroir.



CONTACT
Sandra Pereira
01 64 97 23 81
info@gites-de-france-essonne.com



Produits et terroir Essonne : l'association en action

Le guide «Saveurs & Traditions du Terroir de l'Essonne» 2010 est paru. Il est disponible gratuitement sur demande auprès de l'association et dans les Offices de tourisme et Syndicats d'initiative de l'Essonne.

PROCHAINS RENDEZ-VOUS :

• **les 27 et 28 mars 2010** «Journées portes ouvertes de printemps», ce rendez vous annuel permet aux producteurs, artisans, créateurs, adhérents à l'association, de partager leur savoir-faire avec le public durant tout un week-end (visites d'exploitations, initiations pédagogiques, dégustations et animations variées...).

• **le dimanche 2 mai 2010** «Fête du Cresson et de la Nature» à d'Huisson-Longueville.

Depuis trois ans, l'association «Produits & Terroir Essonne» est partenaire avec le Comité des fêtes de d'Huisson-Longueville dans l'organisation de cette journée (marché du terroir et de l'artisanat - animations diverses avec présentations pédagogiques, visites de cressonnières...).

CONTACT

Christelle Hefling - 01 64 97 23 82 - www.terroir-essonne.com



UDOTSI Eductour OTSI/CDT

Le Comité départemental du tourisme de l'Essonne et l'Union départementale des offices de tourisme et syndicats d'initiative de l'Essonne organiseront en mai prochain l'Eductour annuel à destination des OTSI de l'Essonne. Une réunion de travail entre le CDT et l'UDOTSI s'est tenue le 22 janvier dernier afin de préparer l'opération qui a pour objectif de faire découvrir ou redécouvrir aux hôtes et hôtesses d'accueil des OTSI (professionnels ou bénévoles) les principaux sites touristiques de notre département. Cette année une nouvelle formule sera proposée. En 2009, 34 personnes, représentant 10 OTSI ont participé à l'Eductour. Cette année, nous espérons que les hôtesses et hôtes seront nombreux à participer à cette «nouvelle» formation

CONTACTS

CDT - Rabbah Sahlaoui - 01 64 97 95 07
ou UDOTSI - Raymond Rode
01 64 59 86 97

5^e édition du concours de poésie à Savigny-sur-Orge

L'Office de tourisme de Savigny-sur-Orge organise, en partenariat avec la ville, son concours annuel de poésie. Le thème choisi est «Le Sourire». Ce concours est ouvert au public selon 3 catégories : jeunes de 6 à 12 ans, ados de 13 à 17 ans et adultes à partir de 18 ans.

La remise des prix aura lieu le samedi 29 mai 2010 à l'Office de tourisme à 16h, en présence des membres du jury et de personnalités de la ville.

Le bulletin d'inscription et le règlement sont disponibles gratuitement sur demande au 01 69 24 17 52 ou téléchargeables à partir du site : www.otsi.savigny.free.fr

Mis à jour régulièrement,
le calendrier
des manifestations
en Essonne
est disponible sur

www.tourisme-essonne.com



Essonne
partenaires tourisme
L'Office d'Information des Acteurs du Tourisme de l'Essonne

«Essonne Partenaires Tourisme»
Réalisation : CDT et PARTENAIRES
19, rue des Mazières - 91000 ÉVRY
Tél. : 01 64 97 35 13 - Fax : 01 64 97 23 70
www.tourisme-essonne.com
Directeur de publication : Paul da Silva
Rédacteur en chef : Eric Cochard
Secrétaire de rédaction : Lydie Dupré
Comité de rédaction :
Lydie Dupré, Manuel Sotoca,
Raymond Rode.
Crédit photos : CDT, X. Levèvre,
DR © Comité Cocteau, Alticlic et X
Tirage : 1 900 exemplaires
Conception et impression :
Imprimerie départementale 91
Numéro 45 - janvier/février 2010



*Partenaires du tourisme essonnien, nous vous rappelons que ce «journal» est le vôtre.
Vos articles sont les bienvenus (prochaine parution mai/juin 2010).*